



CHALMERS
STUDENTKÅR



PROTOKOLL FUM 6
2019-03-27
Fullmäktige

Fullmäktigesammanträde 6 2018/2019

Närvarande

Moa Ekdal	Talman
Erik Higbie	Vice Talman
Max Börjesson	Sekreterare
Gustav Eriksson	Kårordförande 18/19
Sten Li	Vice Kårordförande 18/19
Tove Larsson	Utbildningsenhetens Ordförande 18/19
Rasmus Standar	Utbildningsenhetens Vice Ordförande
Leon Larsson	Sociala enhetens Ordförande 18/19
Frej Karlsson	Sociala enhetens Vice Ordförande 18/19
Henrik Larsson	Arbetsmarknadsenhetens Ordförande 18/19
Fullmäktigeledamöter enligt bilaga 1	

Datum och plats

6 mars 2019
Kårrestaurangen, Johanneberg

Vid protokollet

Talman

Vice Talman

Justerare

Justerare

Max Börjesson

Moa Ekdal

Erik Higbie

Leo Benson

Josefin Lövdahl



CHALMERS
STUDENTKÅR



PROTOKOLL FUM 6
2019-03-27
Fullmäktige

Bilagor

1. Röstlängd
2. Närvarande sektionsordförande
3. Föredragningslista
4. Beslutsloggen
5. Membership Survey
6. VD-rapport till FuM 6
7. Rapport om kår- och sektionsavgiften
8. Status report operational plan 18/19
9. Proposition 21 – Medlemsavgifter för höstterminen 2019
10. Ändringsyrkande Kårstyrelsen, Proposition 21
11. Proposition 22 – Fastställande av indikatorvärden 2018/2019
12. Proposition 23 – Preliminär arvoderingsplan 19/20

Vid protokollet

Talman

Vice Talman

Justerare

Justerare

Max Börjesson

Moa Ekdal

Erik Higbie

Leo Benson

Josefin Lövdahl



§ 160

Talman Moa Ekdal förklarar mötet öppnat klockan 18:00 och tänder FuM-elden.

SAMMANTRÄDETS ÖPPNANDE

§ 161

Röstlängden justeras till 24 av 35 röstberättigade ledamöter närvarande, varav 1 tjänstgörande suppleanter.

JUSTERING AV RÖSTLÄNGD
. /1, . /2

Närvarande är även 7 av 16 sektionsordförande.

Fullmäktige beslutar:

att fastställa röstlängden.

§ 162

Josefin Lövdahl och Leo Benson nominerar sig.

VAL AV TVÅ JUSTERINGSPERSONER
TILLIKA RÖSTRÄKNARE

Fullmäktige beslutar:

att välja Leo Benson och Josefin Lövdahl till justeringspersoner tillika rösträknare.

§ 163

Talman berättar om mötets utlysande.

SAMMANTRÄDETS BEHÖRIGA
UTLYSANDE

Fullmäktige beslutar:

att förklara mötet behörigt utlyst.

§ 164

Talmanpresidiet yrkar:

att 5 d) Medlemsundersökning flyttas till före 5 a) VD-rapport till FUM 6.

GODKÄNNANDE AV
FÖREDRAGNINGSLISTA
. /3

Fullmäktige beslutar:

att godkänna föredragningslistan med sagda ändringar.

Vid protokollet

Talman

Vice Talman

Justerare

Justerare

Max Börjesson

Moa Ekdal

Erik Higbie

Leo Benson

Josefin Lövdahl



§ 165

Föreligger ej.

ADJUNGERINGAR

§ 166

Talman föredrar att protokoll för fullmäktige möte 5 är justerat.

FÖREGÅENDE MÖTESPROTOKOLL

Beslut:

att godkänna mötesprotokoll för FuM 5 och lägga det till handlingarna.

§ 167

Vice talman föredrar beslutsloggen och öppnar upp för frågor

UPPFÖLJNING AV BESLUT
./4

§ 168

Talman med input från Dan Paulin informera mötet om vilken process som valkommissionen kommer att ha för att nominera ledamot till högskolans stiftelse. Planen är att börja med en intervju med sittande ledamot som vill sitta kvar och utvärdera mot en kravspecifikation. Tidsplanen för rekryteringen sätts ändå från att en öppen rekrytering skall äga rum.

MEDDELANDEN

Sten Li (VO) Kårens resultat, exklusive CHARMk, för perioden juli – december, är i stora drag följande:

5,5 miljoner i intäkter mot en helårsbudget på 9,5 miljoner.

6,5 miljoner i kostnader mot en helårsbudget på 14 miljoner.

-1 miljoner i resultat mot en helårsbudget på -4,3 miljoner.

En del förändringar kan härledas till att vissa kostnader/intäkter har hamnat på våren, medan detta resultat endast speglar hösten. Slutsatserna som kan dras är att kåren trots en del medvetna avvikelser mot budgeten, efter FuM:s beslut, har ett relativt sett positivt resultat mot budgeten. Däremot är det fortfarande ett tecken på att kåren behöver bli bättre på att spendera de

Vid protokollet

Talman

Vice Talman

Justerare

Justerare

Max Börjesson

Moa Ekdal

Erik Higbie

Leo Benson

Josefin Lövdahl



pengar FuM har gett kåren mandat att spendera –
eftersom att det i sig är en riktning FuM har beslutat att
kåren ska lägga pengar på.

Kårledningen arbetar på en proposition om en inköspolicy
och planerar att tillsätta en arbetsgrupp, det är egentligen
en fråga för FuM men då det börjar bli ganska lite tid kvar
ska man prata med dem om man är intresserad av att vara
en del av denna. Det handlar i korta drag om att kåren ska
köpa av pålitliga företag.

Kåren beställde en utredning om IT-situationen av ett
företag och de kom fram till tre huvudsakliga förslag:

- Att permanent anställa någon att arbeta med kårens IT.
- Att använda mer molntjänster.
- Att outsourca, vilket är dyrare men mer effektivt.

Kårledningen är nöjda med svaren trots att det inte är
något revolutionerande.

Tove Larsson (UO) det har skickats ut en enkät till FuM-
ledamöterna där de kunnat rösta på vilka nya prioriterade
områden kåren ska arbeta med.

Gustav Eriksson (KO) Det skickades ut en enkät om nästa
verksamhetsplan där man kan komma med förslag.
Enkäten baseras på de nuvarande prioriterade områdena.

Valnämnden Kandidaturen har öppnat och att den stänger
29 mars och då ska kandidaturen lämnas in.
Det finns också partistöd, man ska i så fall lämna in kvitton
till Talmannens postfack. Om man har frågor kan man
kontakta Talmannen.

Martin Raisse justeras in kl. 18:10.

§ 169

Måns Ljungström har ej närvarat på de två senaste
fullmäktigemötena och inte heller meddelat sin frånvaro.
Talman föredrar att hon försökt kontakta Måns men inte
lyckats nå honom. De i samma parti föredrar att Måns
uppgett för dem att han vill avsäga sig sin plats och därför

AVSÄGELSER

Vid protokollet

Talman

Vice Talman

Justerare

Justerare

Max Börjesson

Moa Ekdal

Erik Higbie

Leo Benson

Josefin Lövdahl



tas frågan upp om Måns avsägelse.

Martin Lillö har inte heller meddelat sin frånvaro på senaste sammanträdena. Talman har även försökt nå honom utan framgång. Hans parti medlemmar skall kolla med honom till nästa möte och ta reda på om han vill avsäga sig.

Beslut:

att Avsäga Måns Ljungström.

Jonas A. Hultén blir ny ledamot i fullmäktige.

§ 170

Kårstyrelsen nominerar Oscar Holke och Gustav Eriksson.

VAL: KÅRENS LEDAMÖTER I
HÖGSKOLANS STYRELSE

Oscar och Gustav presenterar sig

Det öppnas upp för frågor.

Diskussionen lämnas fri.

Beslut:

att enhälligt välja Oscar Holke och Gustav Eriksson till kårens ledamöter i högskolans styrelse.

§ 171

Rasmus Standar (vUO) och Henrik Larsson (AO) föredrar rapporten.

RAPPORT:
MEDLEMSUNDERSÖKNING
.5

Det öppnas upp för frågor.

Johanna Lausen justeras in 18:59.

Beslut:

att godkänna rapporten och lägga den till handlingarna.

§ 172

Talman meddelar att Peter inte kunde närvara på mötet för att föredra rapporten men att om någon har någon

RAPPORT: VD-RAPPORT TILL FUM 6
.6

Vid protokollet

Talman

Vice Talman

Justerare

Justerare

Max Börjesson

Moa Ekdal

Erik Higbie

Leo Benson

Josefin Lövdahl



fråga är han tillgänglig på telefon.

Det öppnas upp för frågor.

Beslut:

att godkänna rapporten och lägga den till handlingarna.

§ 173

Mötet ajourneras kl 19:15 i 10 min till kl. 19:25.

RAPPORT: RAPPORT OM KÅR- OCH
SEKTIONSavgiften
.7

Mötet återupptas kl. 19:25

Emma Stavås och Josefin Lövdahl föredrar rapporten.

Det öppnas upp för frågor.

Beslut:

att godkänna rapporten och lägga den till handlingarna.

§ 174

Gustav Eriksson (KO) föredrar rapporten.

RAPPORT: STATUS RAPPORT
VERKSAMHETSPLAN 18/19
.8

Det öppnas upp för frågor.

Beslut:

att godkänna rapporten och lägga den till handlingarna.

§ 175

Föreligger ej.

ENKLA FRÅGOR

§ 176

Föreligger ej.

INTERPELLATIONER

§ 177

Sten Li (VO) föredrar propositionen.

PROPOSITION 21: KÅRAVGIFT FÖR
HÖSTEN 2019
.9, .10

Kårstyrelsen yrkar att ändra:

Från "höstterminen 2018" till "höstterminen 2019" i att-

Vid protokollet

Talman

Vice Talman

Justerare

Justerare

Max Börjesson

Moa Ekdal

Erik Higbie

Leo Benson

Josefin Lövdahl



sats 1, 2, 3 och 4.

Det öppnas upp för frågor.

Diskussionen lämnas fri.

Beslut:

att bifalla propositionen med kårstyrelsens ändringar.

§ 178

Henrik Larsson (AO) föredrar propositionen.

PROPOSITION 22: FASTÄLLANDE AV
INDIKATORVÄRDEN 2018/2019
./11

Det öppnas upp för frågor.

Diskussionen lämnas fri.

Beslut:

att bifalla propositionen i dess helhet.

§ 179

Leon Larsson (SO) föredrar propositionen.

PROPOSITION 23: PRELIMINÄR
ARVODERINGSPLAN 19/20
./12

Det öppnas upp för frågor.

Diskussionen lämnas fri.

Beslut:

att bifalla propositionen i dess helhet.

§ 180

Föreligger ej.

MOTIONER

§ 181

Talman Moa Ekdal förklarar mötet avslutat klockan 20:08
och släcker FuM-elden.

SAMMANTRÄDETS AVSLUTANDE

Vid protokollet

Talman

Vice Talman

Justerare

Justerare

Max Börjesson

Moa Ekdal

Erik Higbie

Leo Benson

Josefin Lövdahl



CHALMERS
STUDENTKÅR



FULLMÄKTIGE

PROTOKOLL FUM 6
2019-03-27
Fullmäktige

Vid protokollet

Max Börjesson

Talman

Moa Ekdal

Vice Talman

Erik Higbie

Justeras

Leo Benson

Justeras

Josefin Lövdahl

Vid protokollet

Max Börjesson

Talman

Moa Ekdal

Vice Talman

Erik Higbie

Justerare

Leo Benson

Justerare

Josefin Lövdahl

Röstlängd Chalmers studentkårs fullmäktige 2018/2019

Fullmäktigemöte 6 Datum: 2019-03-06 Tidpunkt: 18:01 Bilaga: 1

Asterixpartiet Gallerna			JA	NEJ		
Ordinarie	Alexandra Söderholm			✓		
Ordinarie	Fredrik Kerstis			✓		
Ordinarie	Gustav Andersson		✓			
Ordinarie	Jonathan Sjölander		✓			
Ordinarie	Fanny Viksten		✓			
Ordinarie	Sebastian Boström		✓			<u>4</u> /7 närvarande
Ordinarie	Andreas Johansson			✓	varav <u>0</u>	tjänstgörande suppl.
Avancez			JA	NEJ		
Ordinarie	Denis Furian		✓			
Ordinarie	Petter Miltén		✓			<u>2</u> /2 närvarande
Suppleant	Erik Nygren		✓		varav <u>0</u>	tjänstgörande suppl.
Förenade naturvetare			JA	NEJ		
Ordinarie	Leo Benson		✓			
Ordinarie	Lisa Winberg		✓			
Ordinarie	Emma Stavås		✓			
Ordinarie	Catrin Lindberg		✓			
Ordinarie	Martin Raisse		✓	✓		
Ordinarie	Frans Ståfelt		✓			
Ordinarie	Johanna Fredriksson		✓	✓		
Ordinarie	Eddie Vuong		✓	✓		
Ordinarie	Josefin Lövdahl		✓			
Suppleant	Henrik Linde			✓		<u>7</u> /9 närvarande
Suppleant	Drilon Haxhijaj			✓	varav <u>0</u>	tjänstgörande suppl.
Förenade Samhällsbyggare			JA	NEJ		
Ordinarie	Linn Stolt		✓			
Ordinarie	Måns Ljungström		✓	✓		<u>2</u> /3 närvarande
Ordinarie	Johan Bergman		✓		varav <u>0</u>	tjänstgörande suppl.
Kalle Anka Partiet			JA	NEJ		
Ordinarie	Arvid Björemark		✓			
Ordinarie	Emma Dahlin		✓	✓		
Ordinarie	Oskar Leander		✓			<u>3</u> /3 närvarande
Suppleant	Jacob Lidman		✓		varav <u>1</u>	tjänstgörande suppl.
Kamratpartiet I:arna			JA	NEJ		
Ordinarie	Anton Norlander			✓		
Ordinarie	David Welander			✓		<u>0</u> /3 närvarande
Ordinarie	Martin Lillö			✓	varav <u>0</u>	tjänstgörande suppl.
Streck i debatten			JA	NEJ		
Ordinarie	Liam Håkansson		✓			
Ordinarie	Jakob Widebrant		✓	✓		<u>2</u> /3 närvarande
Ordinarie	Henrik Helmius		✓		varav <u>0</u>	tjänstgörande suppl.
Chalmers Cortège Parti			JA	NEJ		
Ordinarie	Adam Bäck Thorén		✓			<u>1</u> /1 närvarande
Suppleant	Hanna Jörlén		✓		varav <u>0</u>	tjänstgörande suppl.
Lindholmsspartiet			JA	NEJ		
Ordinarie	Rasmus Anker		✓			
Ordinarie	Fred Andersson		✓			
Ordinarie	Emma Annlöv		✓			
Ordinarie	Johanna Laussen			✓		<u>3</u> /4 närvarande
Suppleant	Johan Martinson			✓	varav <u>0</u>	tjänstgörande suppl.

Totalt: 24 /35 närvarande
varav 1 tjänstgörande suppl.

Handwritten signatures and initials in blue ink.

Närvarandelista för sektionsordförande

Fullmäktigemöte: 6 Datum: 2019-03-06 Bilaga: 2

Studerandesektion - Ordförande	JA	NEJ	Kommentar
Arkitekturstuderandesektionen			
Adrian Phil Spahiu	✓		
Teknologsektionen Affärsutveckling och Entreprenörskap			
Mattias Lilja		✓	
Datateknologsektionen			
Viktor Hallén	✓		
Doktorandsektionen			
Giulio Calcagno		✓	
Dan Li		✓	
Elektroteknologsektionen			
Emil Grimheden		✓	
Fysikteknologsektionen			
Jack Vahnberg		✓	
Ingenjörsteknologsektionen			
Christoffer Simonsson	✓		
Teknologsektionen Industriell Ekonomi			
Adam Ingemarsson		✓	
Teknologsektionen Informationsteknik			
Johan Wennerbeck	✓		
Kemiteknologsektionen			
Maria Carlbaum	✓		
Teknologsektionen Kemiteknik med fysik och Bioteknik			
Gabriel Aspegren	✓		
Maskinteknologsektionen			
Joakim Larsson	✓		
Sjösektionen			
Richard Pålsson		✓	
Teknologsektionen Teknisk Design			
Julia Molin		✓	
V-teknologsektionen Samhällsbyggnad			
Julius Detlofson		✓	
Teknologsektionen för Automation och Mekatronik			
Axel Gunnarson		✓	
Totalt			
		7/16	

MB SK
 R per LH



Final agenda - Student Union Council Meeting 6

Final Agenda to Chalmers Student Union's sixth council meeting, business year 18/19

Location: Kårrestaurangen, Johanneberg.
Time: Wednesday 6th March 2019, 18:00
Language: English (Primarily)

Agenda (Föredragningslista)

- 1) Preliminaries (Preliminärer)
 - a) Opening of the meeting (*Sammanträdets öppnande*)
 - b) Electoral roll (*Justeringsroll*)
 - c) Election of two adjusters, as well as tellers (*Val av två justeringspersoner tillika rösträknare*)
 - d) Due announcement of the meeting (*Sammanträdets behöriga utlysande*)
 - e) Approval of the agenda (*Godkännande av föredragningslista*)
 - f) Co-option (*Adjungeringar*)
 - g) Previous meeting minutes (*Föregående mötesprotokoll*)
 - h) Follow-up of decisions (*Uppföljning av beslut*)
- 2) Messages (*Meddelanden*)
 - a) Valkommissionens planering för rekrytering av representant i stiftelsens styrelse*
- 3) Resignations (*Avsägelse*)
- 4) Elections (*Val*)
 - a) The student Unions members in högskolans styrelse (*Kårens ledamöter i högskolans styrelse*) (2)
- 5) Reports (*Rapporter*)
 - a) VD-rapport till FuM 6
 - b) Rapport om kår- och sektionsavgiften
 - c) Status report operational plan 18/19
 - d) Membership Survey *
- 6) Simple questions (*Enkla frågor*)
- 7) Interpellations (*Interpellationer*)
- 8) Propositions (*Propositioner*)
 - a) Proposition 21 - Membership fees for autumn semester 2019
 - b) Proposition 22 - Determination of indicator values 2018/2019
 - c) Proposition 23 - Preliminary commission plan 19/20
- 9) Motions (*Motioner*)
- 10) Closing of the meeting (*Avslutande*)

MB
M
U
E
S




CHALMERS
STUDENTKÅR



FINAL AGENDA FuM 6 18/19
2019-02-27
Speaker Presidium

Göteborg wednesday 27th February 2019

Moa Ekdal
Speaker (*Talman*)



Erik Highbie
Vice Speaker (*Vice Talman*)

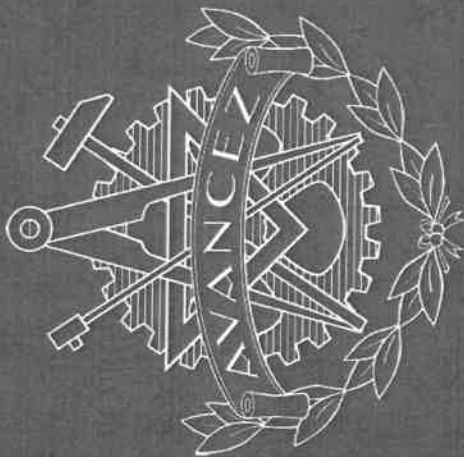
*observe that there is not any attachment for these items

Attachments (*Bilagor*)

1. Decision log
2. VD-rapport till FuM 6
3. Rapport om kår- och sektionsavgiften
4. Status report operational plan 18/19
5. Proposition 21 - Membership fees for autumn semester 2019
6. Proposition 22 - Determination of indicator values 2018/2019
7. Proposition 23 - Preliminary commission plan 19/20



CHALMERS STUDENTKÅR



Handwritten text at the bottom of the page, possibly a signature or date, appearing to read "2013 11 22".

• • •

Member survey 2018- What do the members think?

*Henrik Larson, Career and Business Relations Officer
Rasmus Standar, Deputy Educational Officer*

MO SEP 14 12

2018-01-24

- Background about the Member Survey
- Changes made 2018
- A couple of relevant outtakes from this years results

Background

- Began in 2010/2011
- Big changes were made 2014 because of the indicator values
- A couple of changes were made 2017, among them swedish → english
- One question removed in 2018

MB → LB 90/ JLE

Changes made 2018

- Question 22 was removed in order to down size the rather big survey:
 - If you didn't vote in last years council election, why didn't you?

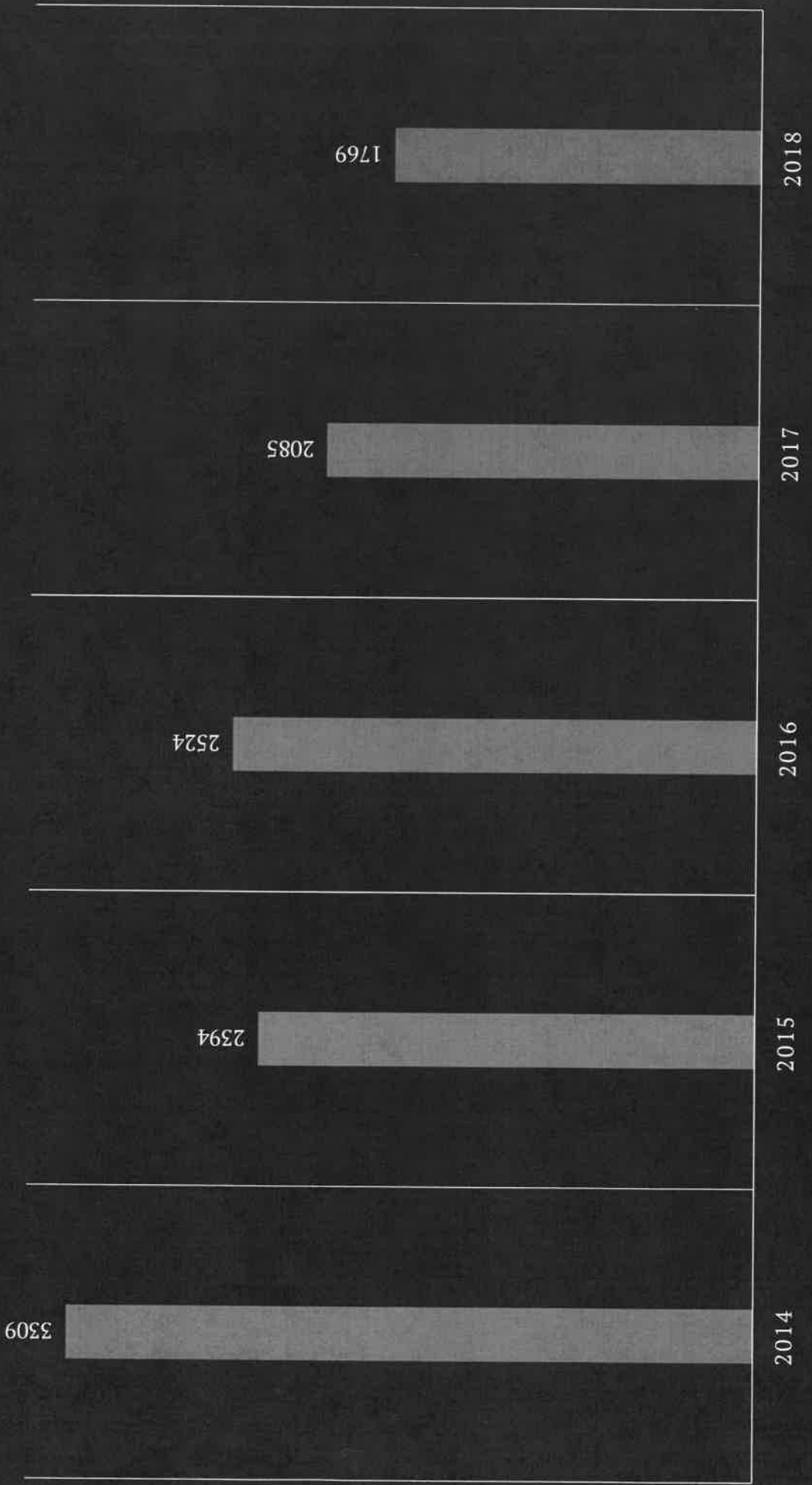
Handwritten notes at the bottom of the page: "På MB i CS och"

Results-

presentation of selected questions
from the member survey

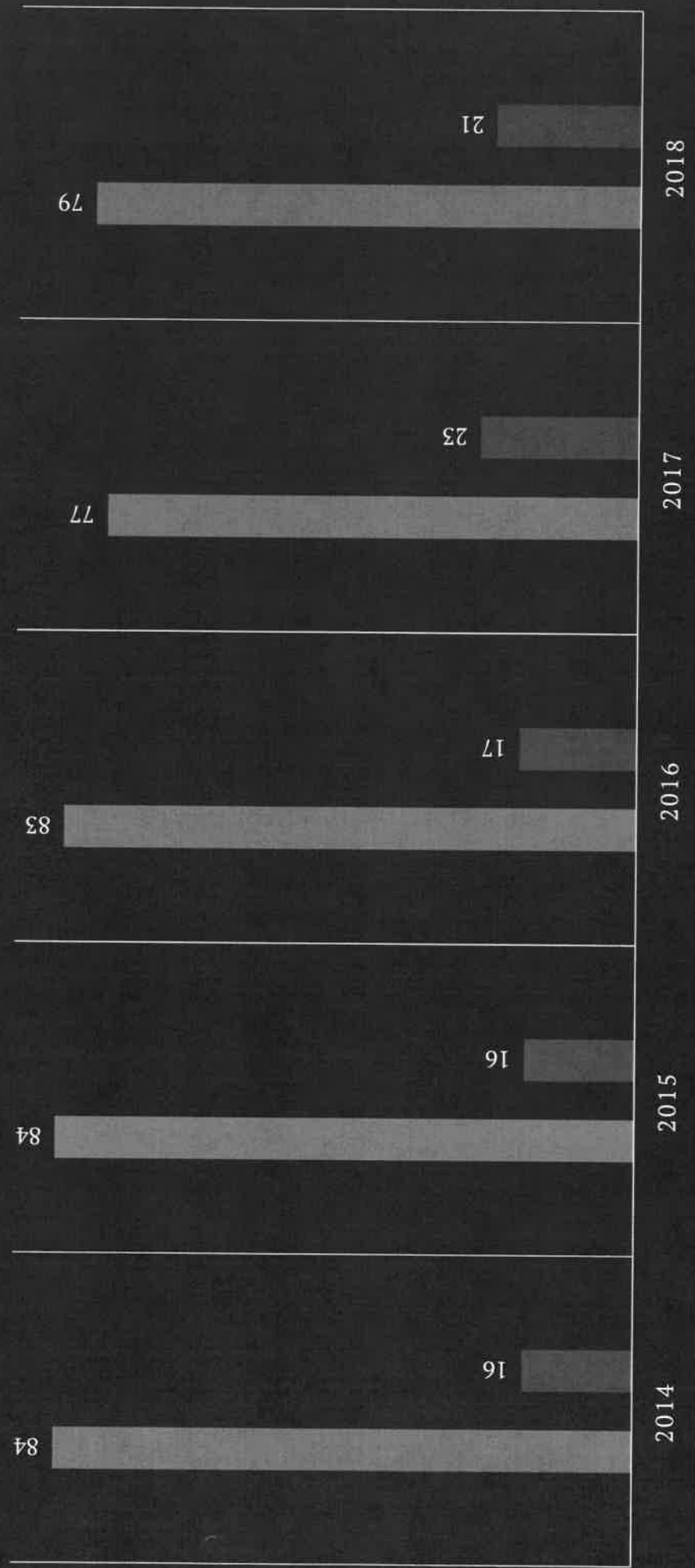
Handwritten notes at the bottom of the page, including the number "33" and some illegible scribbles.

NUMBER OF RESPONDENTS TO THE MEMBER SURVEY OVER THE YEARS



PERCENTAGE OF NATIONAL AND INTERNATIONAL STUDENTS WHO HAVE RESPONDED OVER THE YEARS

■ National students ■ International students



Handwritten notes at the bottom of the page, including "MO" and other illegible scribbles.

Do you feel safe on campus Johanneberg?

Campus Johanneberg



Do you feel safe on campus Lindholmen?

Campus Lindholmen



During the last year, have you been stressed or worried about your study situation in...

Study week 1-3



During the last year, have you been stressed or worried about your study situation in...

Study week 4-6



During the last year, have you been stressed or worried about your study situation in...

Study week 7-exam week



How do you perceive the rent on your accommodation?

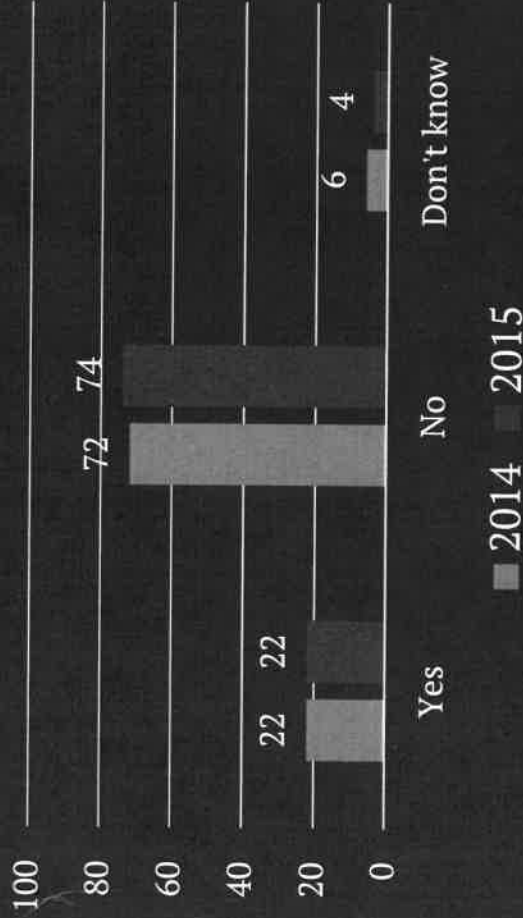
Rent on accommodation



Have you had problems finding accommodation during the last 12 months?

The answer option changed 2016

Before 2016



After 2016



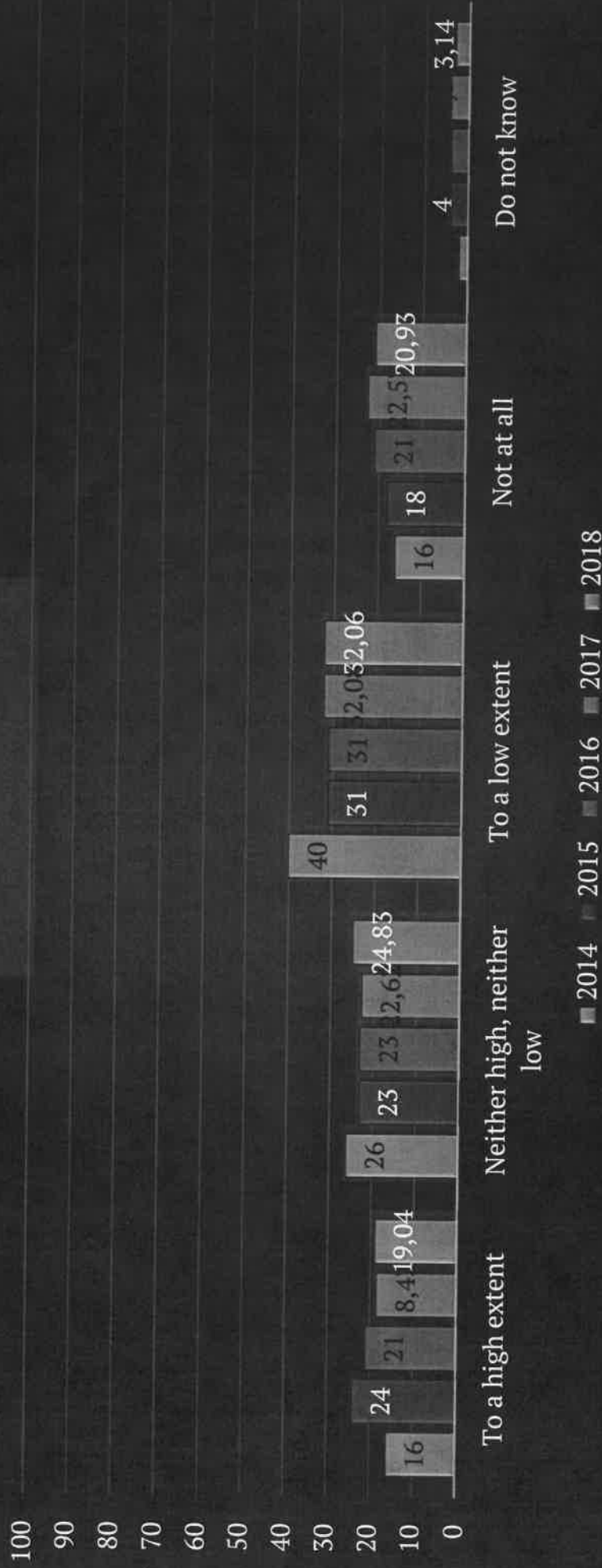
During your time at Chalmers, have you or would you like to get involved within Chalmers Student Union's organization? e.g. student representative, societies, committees or your student division.

Involvement



To which extent have you participated in activities hosted by the student union in the last year? E.g. the student division board, committees, societies, student union council, student union companies etc.

Participation



The Student Union's highest prioritized area of operation to focus on - 2018



1. Maintaining a high quality education
2. My possibilities to affect my studies and study situation
3. Feeling safe during my time at Chalmers
4. Being prepared for my future career
5. Providing services and accesses (e.g. food, rooms, study material, help w/ membership questions)
6. Being able to develop alongside my studies
7. Meeting and hanging out with friends on campus
8. Being a stabile and long-term organization
9. Representing the opinion of its members
10. Actively communicating what the union does for its members

The Student Union's highest prioritized area of operation to focus on - over the years



1. Maintaining a high quality education
2. My possibilities to affect my studies and study situation
3. Feeling safe during my time at Chalmers
4. Being prepared for my future career
5. Providing services and accesses (e.g. food, rooms, study material, help with membership questions)
6. Being able to develop alongside my studies
7. Meeting and hanging out with friends on campus
8. Being a stable and long-term organisation
9. Representing the opinion of its members
10. Actively communicating what the union does for its members

Handwritten notes: 100 MB, 2 LB, 17

To which extent do you feel that the Student Union represents your point of view regarding... (This year)

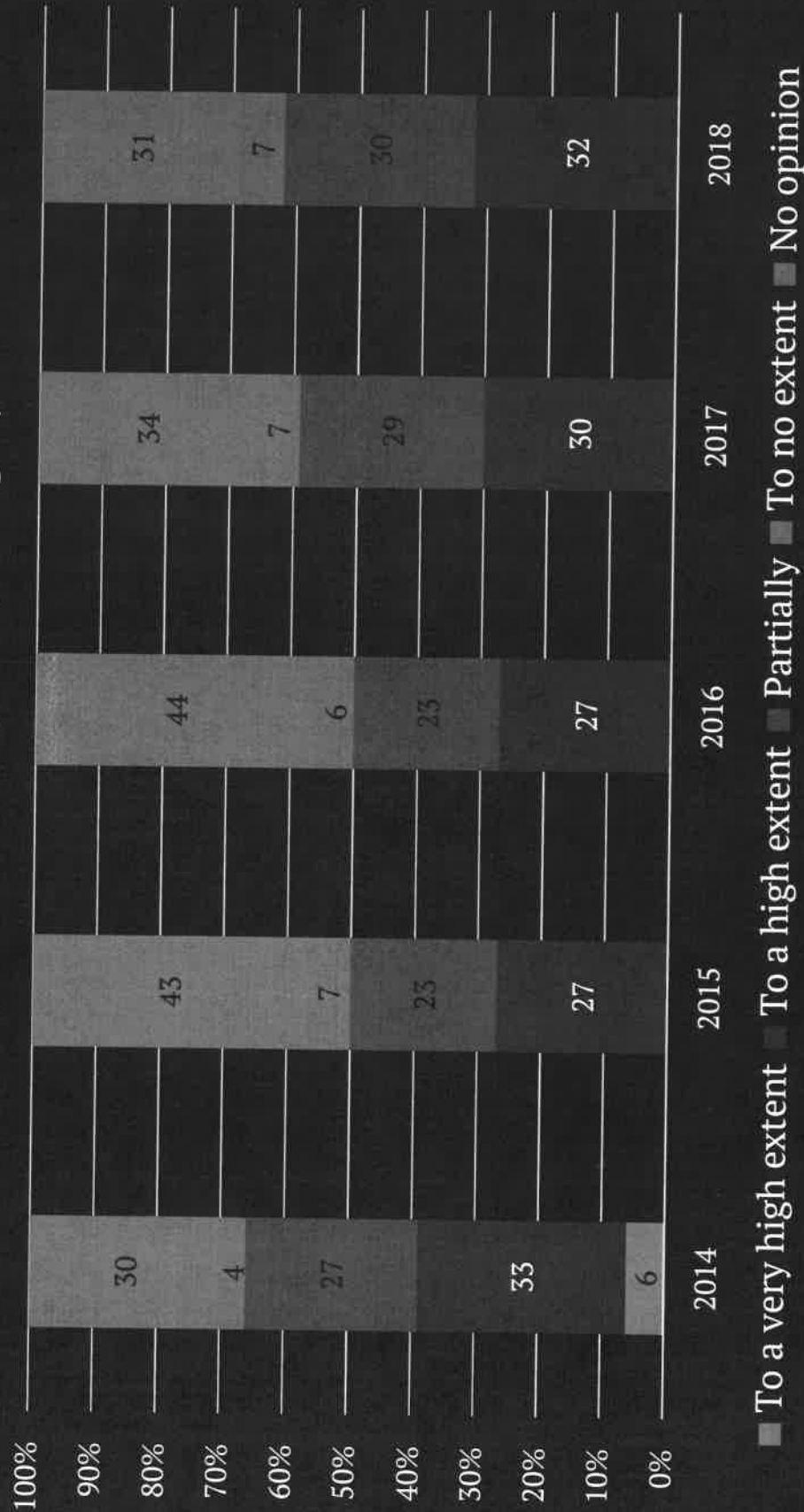
2018



Handwritten notes: MB, n, 18, 17

To which extent do you feel that the Student Union represents your point of view regarding... (Over years)

Comparison over years (averaged)



Handwritten note: Se MB n us etc

• • • • •

If the membership in Chalmers Student Union was voluntary and it was designed as today with the same fee, would you choose to be a member? (2018)



If the membership in Chalmers Student Union was voluntary and it was designed as today with the same fee, would you choose to be a member? (Over years)

Development over the years



Handwritten notes: MB, 2, 4, 57

Some highlighted trends

- *The down going trend of number of respondents*
- *The trend of people feeling less safe at our campuses*
- *A larger percentage of member knows what opinions we represent*

Contact us if you have questions!



Henrik Larson

ao@chalmersstudentkar.se



Rasmus Standar

vuo@chalmersstudentkar.se

Responsible for the Member Survey 2018

Handwritten notes: MB, a symbol resembling a pi symbol, a symbol resembling a lambda symbol, and a symbol resembling a sigma symbol.



CHALMERS STUDENTKÅR

AB Chalmers Studentkårs
företagsgrupp
Peter Alehammar, Vd

VD-rapport till styrelsemöte 2019-02-19

AB Chalmers Studentkårs Företagsgrupp (ABChSFG)

På styrelsemötet 3, § 3:13 gavs vd i uppdrag att fatta beslut om ett aktieägartillskott från kåren till ABChSFG för vidare transport till EmKAB. Kåren har nu tagit beslut om att ge ABChSFG ett aktieägartillskott på 3 411 412,50 kr som skall användas för att skapa en underhållsfond för Härrydaområdet. Företagsgruppen har tagit emot detta och fört vidare samma summa som ett aktieägartillskott till EmKAB.

Händelserna runt vår tidigare ekonomichef gjorde att vi var tvungna att ta hjälp av en extern bokföringsbyrå för att färdigställa bokslut för våra företag och studentkåren. På rekommendation av pwc valde vi deras avdelning för bokföring, som under sommaren knoppades av till ett företag som heter SPIA. Valet var lätt då vi trodde att samordningen mellan revisorer och den som upprättade boksluten skulle bli enligt den mall pwc önskade, tyvärr blev det inte så. Kommunikationen mellan dessa två fick gå genom Kristina Kyllerstam, som fick olika besked från dessa parter. Kontentan har blivit att vi just nu är inne i en diskussion runt kostnaden för revision och bokslut.

Problemen med vårt nuvarande men uppsagda (avtalet upphör 1 april) IT-företag STAPELS Connect fortsätter. STAPELS vägrar samarbeta med vårt nya bolag och låta dom se hur allt är uppbyggt inför flytten. Detta gör att vi antagligen måste göra ett hårt övertagande.

Fusionen fortsätter och går enligt plan. Marcus Danielsson fungerar nu som VD för de bolag som ingår i fusionen. Tobias Bätz är ny F&B på Johanneberg och Henrik Snygg är ny F&B på Lindholmen och fr.o.m. 18 mars kommer Elin Fritz tillträda som butikschef för STORE. Till vår stora överraskning meddelade bolagsverket den 5 maj att fusionen var avslutad och att Cremona och Lindholmsbolaget var upplösta. Samma dag hade vi CHARM bankett och ett alkoholtillstånd på ett bolags om inte fans längre.

Chalmers Studentkårs Restaurang Aktiebolag (ChSRAB) (Marcus Danielsson)

Ekonomi Johanneberg

Postadress

AB Chalmers Studentkårs Företagsgrupp
Peter Alehammar, vd
Teknologplatsen 2

Org. Nummer

556187-2895

E-post

vd@foretagsgruppen.com

Telefon

031-772 3905

Handwritten signatures: MB, N, LB, G.P.



Resultatsammanställning

	2018 Q2	2018 Q1-Q2	2018 Q3-Q4	2018 Q1-Q4
Utfall	1 910 162 kr	1 876 926 kr		
Utfall justerad med 1 mkr/år i hyreskostnad Emils Kårhus	2 160 162 kr	2 376 926 kr		
Utfall föregående år	3 383 011 kr	2 528 811 kr		
Budget	1 830 037 kr	2 234 190 kr	-817 700 kr	1 416 490 kr
Prognos	1 830 037 kr	2 234 190 kr	-777 514 kr	1 599 412 kr

	2018 Q2	2018 Q1-Q2
Utfall mot föregående år	-1 222 849 kr	-151 885 kr
Utfall mot budget	330 125 kr	142 736 kr
Utfall mot prognos	330 125 kr	142 736 kr

Totalt sett så ligger utfallet väldigt nära budget både på kostnad- och intäktssidan. Ett antal enheter överträffar vår förväntan och andra har tappat.

Nedan kostnader är inte medräknat i prognosen och kommer påverka resultatet för 2018/2019.

- Byte av IT leverantör inklusive migrera till nya servermiljö
- Administrativa kostnader för fusionen
- Effektivisering av administrativ personal

Ekonomi på Lindholmen

Resultatsammanställning

	2018 Q2	2018 Q1-Q2	2018 Q3-Q4	2018 Q1-Q4
Utfall	2 979 766 kr	3 378 235 kr		
Utfall föregående år	2 030 981 kr	2 185 037 kr		
Budget	1 598 101 kr	1 963 500 kr	363 094 kr	2 326 594 kr
Prognos	1 598 101 kr	1 963 500 kr	416 599 kr	3 794 834 kr

	2018 Q1	2018 Q1-Q2
Utfall mot föregående år	948 785 kr	1 193 198 kr
Utfall mot budget	1 381 665 kr	1 414 735 kr
Utfall mot prognos	1 381 665 kr	1 414 735 kr

Efter ett svagare Q1 så har vi nu tagit igen ordentligt på resultatet. Resultatet under Q2 är klart över budget och vi bedömer att det är den starkaste höst vi haft inom ordinarie

[Handwritten signatures]

verksamhet sedan vi startade 2010. Bokningsläget och prognosen för Q3 och Q4 ligger inom budgetramarna och vi förväntar oss ett årsresultat bättre än budget.

Ekonomi Cremona / STORE

Resultatsammanställning	Cremona	Cremona	Cremona	Cremona
	2018 Q2	2018 Q1-Q2	2019 Q3-Q4	2018/2019 Q1-Q4
Utfall	-161 103 kr	383 865 kr		
Utfall föregående år	292 613 kr	440 395 kr		
Budget	128 528 kr	296 488 kr	-69 035 kr	227 453 kr
Prognos	128 528 kr	296 488 kr	-69 035 kr	314 830 kr

	2018 Q2	2018 Q1-Q2
Utfall mot föregående år	-453 716 kr	-56 530 kr
Utfall mot budget	-289 631 kr	87 377 kr
Utfall mot prognos	-289 631 kr	87 377 kr

Resultatsammanställning	STORE	STORE	STORE	STORE
	2018 Q2	2018 Q1-Q2	2019 Q3-Q4	2018/2019 Q1-Q4
Utfall	317 054 kr	373 904 kr		
Utfall föregående år	147 931 kr	109 983 kr		
Budget	309 085 kr	401 568 kr	383 903 kr	785 471 kr
Prognos	309 085 kr	401 568 kr	283 903 kr	657 807 kr
	2018 Q2	2018 Q1-Q2		
Utfall mot föregående år	169 123 kr	263 921 kr		
Utfall mot budget	7 969 kr	-27 664 kr		
Utfall mot prognos	7 969 kr	-27 664 kr		

Fusion och omorganisation

Det administrativa arbetet pågår för fullt för att verkställa fusionen med Cremona och våra två restaurangbolag. Fusionsdagen blev 2018-02-05 vilket innebar att Lindholmen och Cremona i och med det upplöstes. Vi har från och med den 1 januari börjat att arbeta som ett bolag rent organisatoriskt och nästan alla har påbörjat sina nya eller förändrade tjänster med några få undantag. Bland annat Food & Beverages Manager på Lindholmen som startar under februari och butikschef i STORE som börjar i Mars. Utöver dessa tjänster har vi två assisterande restaurangchefer på Johanneberg som är på föräldraledighet som avser komma tillbaka under juni och september. Förutom ovan nämnda tjänster är ny omorganisationen genomförd enligt plan.

Verksamheten i stort Cremona / STORE

Försäljningen av PicaDeli har gått bättre än förväntat. Vi säljer i snitt 60kg sallad per dag. Vi tittar redan nu på att öka upp sortimentet och flytta in en nyare elektronisk

[Handwritten signatures]

salladsdisk med ett helautomatiskt egenkontrollprogram vilket både minskar svinnet men också hjälper till att hålla kvalitén.

Vi har också från årsskiftet börjat ta betalt för alla engångsbestick. Detta som ett led i att försöka minska vår påverkan i plast användandet

Bytet av domännamn till chalmersstore.se är nu klart och fungerar bra.

Under januari har vi genomfört rekrytering av butikschef som påbörjar sin anställning i mitten av mars. Vår nya butikschef heter Elin Fritz och kommer senast från IKEA Källered. Introduktion kommer ske under en vecka i mars innan Jessica avslutar sin anställning.

Verksamheten i stort på Johanneberg

Vår tidigare driftschef valde att gå vidare i samband med omorganisationen och en vikarierande restaurangchef slutade under december månad. Detta innebar att flertalet av våra medarbetare och tjänster fick betydligt mer att göra under perioden och vi fick prioritera det mest nödvändiga. Alla gjorde verkligen allt för att lösa situationen genom fantastiska insatser. Tobias Bätz påbörjade under januari sin nya tjänst som Food & Beverage manager och introduktion pågår för fullt. Hanan Ali har även hon påbörjat sin nya tjänst på Wijkanders som restaurangchef. Arbete pågår just nu att identifiera förbättring- och förändringsarbeten i våra koncept och utbud. Vi har framöver en fortsatt svår situation då två av våra assisterande restaurangchefer fortsatt är föräldralediga.

Verksamheten i stort på Lindholmen

Efter ett trögt Q1 vände det med extremt mycket inkommande förfrågningar under Q2 vilket dels speglar resultatet för perioden men också säkerställer stora delar av resterande del av verksamhetsåret. Konferens är den avdelning som haft en klart högre beläggning än budget och vi märker tydligt att efterfrågan är större kapaciteten och utrymmena. Vi uppskattar att med fler konferensrum och matsalar skulle vi kunna höja beläggningen ytterligare 20-40%. Detta ger oss en bra grund för framtida diskussioner om expansion inom LSP.

Vi har under perioden drabbats av en hel del sjukskrivningar av nyckelpersoner framförallt på bokning och projektledning vilket har medfört ett på tok för hög belastning för vissa tjänster och individer. Vi har under hösten prioriterat leveranssäkerhet och inkommande affärer vilket medfört att flertalet administrativa uppgifter och projekt har lagts på framtiden. I skrivande stund planeras introduktion av Henric som ny Food & Beverages Manager som startar den 4 februari som under våren dels skall säkerställa resurser på respektive avdelning men också starta upp med en del långsiktiga projekt och uppgifter vi lagt vilande.

Även inom köket är det fortsatt tufft att hitta kompetent personal samtidigt som vi har en tuff start 2019 med mycket sjukdomar och VAB.

De MB R L S P

Vårt nya konferensrum Decibel börjar ta form och projektet har löpt på enligt plan utan några större avvikelser. Planerad driftstart är vecka 9 och säljarbetet påbörjades under januari.

Ledningen för Chalmersska huset AB har från årsskiftet förändrats där man gått från driftschef och intendent till endast intendent. Detta innebär att vi på sikt kommer att utföra fler uppgifter och ta ett större ansvar för verksamheten. Vi ser mycket positivt på detta då vi under en längre period haft svårt att nå fram till ledningen inom vissa problemställningar. Vi har under januari påbörjat strukturarbete och inventerat behovet i vår "nya" roll som kommer klargöras under feb-mars.

Miljöcertifiering och hållbarhetsarbetet

Vår befintliga certifiering går ut sista april i år. Arbetet för att bli omdiplomerade enligt Svensk Miljöbas kommer att startas av vår produktionschef inom kort.

Planerat är även att under hösten intensivera arbetet med ISO certifiering för miljö- & kvalitetsstyrningsprogram.

Vi håller på att titta på ett nytt pantsystem för kaffemuggar som heter "Recup"

Det finns än så länge inget liknande system i Sverige. Pantsystemet är inspirerat av befintliga <https://recup.de/> i Tyskland.

Två studenter önskar att genomföra ett examensjobb för att få fram en påverkansgrad och resultat av sålda klimatmärkta luncher över en längre period.

Detta innebär att vi tillsammans med Carbon Cloud kommer tillhandahålla anonym data och med detta resultat kan vi förhoppningsvis lyfta vår klimatmärkning ytterligare en nivå, både trovärdigt och kommunikativt.

Priser på råvaror

En generell prishöjning på 7% under 2018, varav den större delen kom efter Nordeuropas varma sommar.

Det är ett fortsatt oroligt läge med mycket ovisshet inför 2019 där även handelskriget mellan USA – Kina och Brexit kan spela stor roll.

Vår huvudleverantör Menigo har tvingats att genomföra en logistikprishöjning om 0,78% på en stor del av sitt sortiment. Detta till följd av drivmedelspriset som påverkats av framförallt skattehöjningen på drivmedel. Logistikkostnaderna har också drivits uppåt utifrån den stora brist på chaufförer som logistikbranschen upplever och följaktligen ökade lönekostnader.

Marknad & försäljning

Vi har vunnit två storaupphandlingar. Precis inskickat är även Kammarkollegiets upphandling av små och stora möten. Detta ramavtal har vi tidigare inte haft, vilket kommer innebära positiva effekter på vår försäljning om vi vinner denna.

Vi har aktivt deltagit i kundaktiviteter under perioden som Meeting Xpress samt Göteborgs Universitets Mötesdag båda med positiva effekter och många besökare.

Handwritten signature: J. B. N. L. B. E. H.

Tillsammans med våra partners i Lindholmen Meeting (Radisson Riverside och Lindholmen Science Park) anordnade vi innan jul en grötfrukost i L's Resto för 120 av våra kunder i närområdet.

Vårt anlitande av en SEO firma har gett resultat av att vi nu ligger på topp tre på Google på företagsevenemang i Göteborg. Vi fortsätter att optimera vår hemsida och komma högre upp i sökningar då vi märker att det är på detta sätt våra kunder söker information. Vi planerar även att starta upp Google annonsering igen för att se vad detta kan ge i affärer och trafik till vår hemsida.

-Lindholmen

Försäljningen nov-dec 2018 har gått klart över förväntan. Fler större nya företagsbokningar har genomförts. För första gången höll Volvo sin hacker event Volvo X Hack Sprint som blev otroligt lyckat.

Den ofta korta framförhållningen på mindre möten gör att vi kan fylla upp våra övriga lokaler och på så sätt öka omsättningen ytterligare. Dessa kunder är oerhört viktiga att tillgodose att med korta puckar leverera det de vill ha. Många sitter i vårt hus. Övriga kunder där vi märker en ökad efterfrågan är bla. Göteborgs stad. På arrangemangssidan har förfrågningarna speciellt inför jul varit lite sämre. Det som sticker ut är två större arrangemang via eventbolag. Lyckade företagsarrangemang som verkligen passar i vår konferenshall. Denna typ av event skall vi prioritera upp och göra en bättre införsäljning på via eventbyråer.

2019 års bokningsläge för jan-feb går enligt plan. Flera stora arrangemang, bla. ett internationell personalmöte. Vi har även två större studentrelaterade event, Charm och Harm. Fokus framåt är lanseringen av det nya mötesrummet Decibel under februari. Denna lokal kommer vara LCC 2.0 med stor satsning på bild och ljud.

-Johanneberg

Försäljningen nov-dec har mer eller mindre gått enligt plan och vi har haft större arrangemang med externa kunder. Den största kunden är dock Chalmers med dess olika institutioner och föreningar med många interna möten, examensceremonier, avtackningar och cateringleveranser.

På arrangemangssidan har påbokningstakten speciellt inför jul varit desto sämre. Två större julbord sticker ut. 2019 års bokningsläge för jan-feb går enligt plan på konferenssidan. Vi har flera större Chalmers studentrelaterade event i ALARM och CHARM, samt återkommande Göteborgs filmfestival. Sämre ser det ut på arrangemangssidan där det inte ligger mycket större bokad för början av året.

Pågående projekt

- Kvalitetsledningssystem och miljöcertifiering
- Fusion
- Omorganisation och kompetensförsörjning inom bolaget
- L's Kitchen

Ju MB N LB EH

CHALMERS TEKNOLOGKONSULTER AB (Linda Karnerfors)

Ekonomi

Utfall omsättning för perioden beräknas till 357 k SEK

Utfall resultat uppgår till 48 K SEK

Resultatsammanställning i SEK

	OMS Kvartal okt-dec		Ackumulerat	
Utfall	1025	k	2 537 k	Jul-dec
Utfall föregående år	1247	k	2 756 k	Jul-dec
Budget	1 492	k	7 227 k	Jul-Jun
Prognos	*		6 932 k	Jul-Jun

*ej upprättad i insikt-på gång.

Verksamheten i stort och vår personal

Chalmers Teknologkonsulter AB omsatte under november månad 357 k SEK. Den totala försäljningen under december uppgick till SEK ca 216 SEK och resultatet uppgick till 48 k SEK. Likviditeten i kassa/bank uppgår i aktuell månad slut till 1 226 k SEK samt ytterligare 2,380 M SEK placerade i fonder.

Under månaden har CTK arbetat med företagskulturen med fokus på bolagets värdeord. Där tvåworkshops för alla företags anställda genomförts. Fokus har även legat på att skola in de nyanställda konsulterna.

Det anordnades en julfest för CTK i slutet av månaden som var mycket uppskattad på Kalle Glader, ca 65 deltagare kom.

Antalet anställda uppgår idag till 105 st varav 4 st är heltidsanställda och 8 st innehar ansvarsposter omfattande 20 tim i veckan. Jämställdheten ligger på 27% för kvinnor och målet är att under året uppfylla Chalmers snitt eller över på mellan 30-40%.

Hållbarhet

Bolaget handlar enbart med seriösa leverantörer som bedöms uppfylla villkor i Chalmers Studentkårs gemensamma policy. Bolaget kommunicerar allt sitt miljöarbete till anställda, detta inkluderar leverantörer, kunder och hantering av avfall. I bolaget källsorteras avfalls genom Stena Centers källsorteringssystem. Bolaget har också egen källsortering avseende aluminiumburkar, glas batterier, plast osv.

Bolaget bedriver resor i försäljningsarbete och resor till kunder som bolaget utför projekt för. Bolaget har en mindre bil som används enbart vid längre resor. I huvudsak används kollektivtrafik som transportmedel inom staden. Busskort tillhandahålls avbolaget för enbart dessa två huvudsyften dvs. resor i försäljningssyfte och resor till kund.

Produktion

Under månaden har 540 timmar arbetats i externa projekt. Orderstocken uppgår till 3100 timmar så omsättningen bör fortlöpa på en bra nivå när nya konsulter bemannas i projekt. IT har arbetat 236 tim, TK (teknik) har arbetat 139 timmar och VU (verksamhetsutveckling) har arbetat 165 timmar.

Marknad och försäljning

Handwritten signatures and initials: MB, LB, CH⁷

Försäljningen under perioden uppgick till 216 k SEK. CTKs KAM och IT bolag svarar för mesta delen av försäljningen. Försäljningen bolagsövergripande ligger på en bra nivå dock fördelningen är ej i jämvikt och större del av försäljningen under hösten är hänförd IT projekt vilket gör att våra områden Teknik och VU ligger under förväntad försäljnings nivå.

Pågående projekt

Bolaget har 29 st aktiva projekt där 2 st är ett internt projekt avseende uppdatering av bolagets hemsida och uppdatering av referensprojekt resterande är externa projekt mot kunder. Av dessa 27 st externa projekt är 9 st projekt tillhörande Teknik, 4 st tillhörande verksamhetsutveckling och 13 st tillhörande IT. Varför omsättning ligger sämre än förväntat är att aktiviteten i vissa projekt är lägre än förväntat vilket huvudsakligen beror på flaskhalsar från kund eller begränsning av våra konsulterers tid.

CHALMERS STUDENTKÅR REKRYTERING (Alfons Andreasson)

Ekonomi

Vår ekonomi är fortsatt ganska stabil. Det har gått så pass bra att vi genererade 20 % i snitt mellan september-november. Detta resulterar i att vi betalade ut provisionen för vinstmarginal till bolaget vilket såklart är väldigt roligt! Dock, slår detta såklart väldigt hårt på resultatet under den månaden detta betalades ut vilket blir december månad. Detta har resulterat i att vi istället för att gå med vinst på ca 15,000-20,000 SEK går med förlust på ca 25,000 SEK.

Överlag har vi sett att våra inkomstkällor har förändrats en aning från vad vi har budgeterat. Detta beror delvis på omprioriteringar pga den nya betalningsmodellen och historiken av bemanningar. Idag är den stor del av vår inkomst baserat på rekryteringsavgifter och annonseringar. Restaurangbolaget har börjat generera ca 10,000 SEK per månad vilket förstås är superkul. Rekryteringsavgifterna har också tagit en större plats pga den nya betalningsmodellen. Dock så ser vi att vi ligger efter ganska kraftigt på bemanningsdelen. Vi ligger ca 30-40 % lägre här en vad vi hade budgeterat.

Prognosen framöver är ganska svag. Detta beror på att vi har haft extremt dåligt sälj från mitten av december fram till slutet av januari. Vi har dock ett taggat team som jag tror kommer förändra denna situation förhållande vis snabbt.

Möjligheter

Våra ekonomiska möjligheter är stora, speciellt när Studentvikarier Sverige samarbetet börjar generera intäkter tillsammans med restaurangsamarbetet. Detta är två passiva intäkter som kommer bidra till en stabilare ekonomi.

Risker

Riskerna jag ser nu är delvis den rådande lönomodellen som kan kaka upp vinsten varje gång vi lyckas generera den. Sen finns det givetvis en risk att Studentvikarie Samarbetet inte genererar det vi tror och att vi på så sett förlorar en intäkt vi tidigare hade. Den risken känns ganska liten baserat på sökande vikarier i dagsläget.

Resultatsammanställning

8


Q2	Okt	Nov	Dec	Kvartal	Ackumulerat
<i>Utfall</i>	20 857 kr	49 578 kr	-24 362 kr	46 073 kr	31 737 kr
<i>Utfall Föregående år</i>	-46 016 kr	56 069 kr	-23 364 kr	-13 311 kr	- 61 988 kr
<i>Budget</i>	-9 843 kr	49 227 kr	55 337 kr	94 810 kr	56 775 kr
<i>Prognos</i>	10 022 kr	42 329 kr	39 007 kr	91 357 kr	62 567 kr

Q2 har gått bra. Vi har dock ett kvartalsresultat som är under prognos och budget vilket delvis beror på att vi betalade ut 3 månaders löner som en klumpsumma till internanställda.

Verksamheten i stort och vår personal

När det kommer till verksamhetsutvecklingen i företaget arbetar vi fortfarande med olika projekt men har även flera tillskott som är olika långvariga.

Våra samarbeten med alla sektioners arbetsmarknadsgrupper är i full gång. Vi har skickat ut avtal till samtliga och inväntar svar för att sen sätta upp rutiner för hur vi ska arbeta med de samarbetena. Efter detta kommer vi kunna sätta rutinerna i företaget och använda oss av sektionernas kanaler för att nå ut bättre med våra annonser.

Vi har under hösten pratat en del om partners för CSR och kan nu meddela att vi alldeles strax ska börja samarbeta med en projektledare inom försäljning från Brightvision. Med hans hjälp kommer vi dels kunna motivera ytterligare i teamet men även göra att våra Projektledare och Team Leaders kan utvecklas ännu mer.

Med studentvikarier samarbetet kommer vi kunna fokusera vår verksamhet ytterligare på de kärnverksamheter vi pysslar med, rekrytering. Vikariepoolen har länge varit ett bihang av företaget och att ta detta beslut om att samarbeta med Studentvikarier kommer göra mycket gott både för ekonomin men även för företagets utveckling framåt.

Länge har man pratat om att HR-teamet har haft lite konstig fördelning av ansvar. HR-Ansvarig, som är internt ansvarig, har varit ansvarig även för de som pysslar med det externa, våra HR-Generalister. Detta har gjort att HR-Ansvarig varit tvungen att ha koll på både det externa och det interna. Nu har vi valt att omfördela ansvaret genom att införa den nya tjänsten Rekryteringsansvarig som kommer ansvara för alla HR-Generalisterna. HR-Ansvarig har fortfarande ansvaret för det interna och internrekryteringen. Rekryteringsansvarig kommer arbeta nära Team Leaders för att försäkra att alla pågående projekt som behöver få kandidater får kandidater.

Den pågående internrekryteringen har bättre struktur än förut och framför allt bättre struktur efteråt när de nya anställda ska introduceras till företaget. Genom en mer gedigen introduktion och bättre upplärning i varje team tror vi att alla nya är klara att köra fullt ös från månadsskiftet mars/april.

Vi arbetar fortsatt med dokumentationen och införande/återinförande av rutiner i alla delar i företaget. Det jobbas hårt med alla delar som rör alla samt de delar som rör varje enskilt team.

Studentvikarier

He MB N LB CZK 9

Sedan mitten på december har ett samarbetsavtal ingåtts mellan Chalmers Studentkår Rekrytering och Studentvikarie Sverige. I samarbetet kommer CSR och Studentvikarie arbeta tillsammans i marknadsföringsfrågor medan CSR ansvarar för rekrytering (bokning, genomförande och återkoppling av kandidatintervjuer) och Studentvikarie ansvarar för appen (för vikariernas lektionsbokning), den faktiska anställningen av vikarier och all kundkontakt.

Möjligheter

Det nya samarbetet och den högaktiva och breda marknadsföringskampanj som kommer i samband med lanseringen resulterar i många sökande, som intervjuas och snabbt börjar arbeta inom samarbetets ramar. Som följd har CSR snart möjlighet att passera tidigare rekord gällande antal studenter sysselsatta som vikarier, samtidigt som intäkterna ökar.

Risker

CSR lyckas inte att tillräckligt snabbt och effektivt intervjua vikariekandidater vilket leder till att Studentvikarie blir missnöjda med arbetsinsatsen och tvingas hjälpa till mer än planerat i rekryteringsprocessen. Som följd hamnar CSR i en avsevärt sämre position inför de regelbundna omförhandlingstillfällena då Studentvikarie kan yrka mindre ersättning mot avskalat ansvar för CSR.

Hållbarhet

Vi jobbar fortsatt med hållbarhet ur olika perspektiv. Vi har till exempel investerat i ett e-signerings program för att minimera pappershantering samt öka chanserna och effektiviteten på att få tillbaka påskrivna avtal från kunder.

Vi jobbar vi mycket med internrekryteringen och hur vi effektiviserar och förbättrar introduktion samt inläring för nyanställda. Detta tror vi kommer göra att våra nytillskott kommer in fortare i organisationen och på så sätt kan leverera mer nytta för företaget med en kortare startsträcka. Vi har, som vi nämnt tidigare, börjat mäta nya KPIer, anställning till första samtal, anställning till första möte, anställning till första kontrakt. Denna KPI:n vill vi minimera efter varje rekryteringsperiod.

Marknad och försäljning

Under november månad kunde man se ett uppsving i försäljningen då antalet pitchar per projektledare gick upp samt antalet bokade möten. Detta berodde på en säljtävling som inleddes i mitten av november och pågick tills början av december. Efter tävlingen minskade motivationen dock, detta är också ett resultat av den nalkande ledigheten som väntade i mitten på december.

Säljandet har varit väldigt lågt under mitten på december fram till 21 januari eftersom personalen är ledig dessa dagarna. Nu handlar mitt arbete som TL att få fart på säljproduktiviteten och att få in de nya projektledarna i sina roller fort så att vi tar oss upp på de sällsiffrorna som vi bör vara på.

Möjligheter

Inom en snar framtid sker en internrekrytering vilket medför att nya taggade medarbetare kan tillkomma till försäljningsteamet. Utöver det har vi varit i kontakt med en Teamleader från företaget Brightvision som kan tänka sig att hjälpa försäljningsteamet i form av olika workshops, utbildningar och diverse tips för att utveckla projektledarna. Detta tror vi absolut kommer att öka erfarenheten hos projektledarna, samt förbättra resultatet.

Handwritten signatures and initials:
ME MB NB EW

Under kommande månader kommer det ske en omstrukturering hur projekt genomförs som medför att projektledare och HR arbetar tillsammans för att optimera projektens genomförande. Hur och när detta sker beror helt och hållet på hur internrekryteringen går, men kan leda till att projektledare kan fokusera mer på att kontakta företag och ändå få igenom projekt.

Risker

I dagsläget har försäljningsteamet tappat ett flertal personer så att vi nu är nere på endast ett fullt team. Detta kan medföra problem då försäljningen kan gå ner, vilket är problematiskt då det är nu som vår högsäsong börjar. TL ska försöka motivera de som är kvar att komma in och ringa mer och sen hoppas vi på en lyckad internrekrytering.

CHALMERS STUDENTKÅRS ARBETSMARKNADSDAGAR EKONOMI AB

CHARM har genomförts under 5-6 februari. Många besökande företag och många intresserade teknologer. Bolaget skall nu börja fakturera de deltagande företagen för årets mässa.

CHALMERS STUDENTKÅR PROMOTION AB (Tim Vistrand)

Ekonomi

Utfall och omsättning Q2 blev ungefär som prognosen visade i Q1, med viss förskjutning mellan månaderna. Det innebär att Q2 slutade nära budget.

Den intensiva hösten kommer att synas under våren då väldigt lite tid för förarbete funnits. Anmärkningsvärd i november är att säljavdelningen hade en omsättning på 391 737 SEK, vilket var påfrestande för företaget.

Ekonomisk sammanställning

*= 2017 började räkenskapsåret i januari. Ackumulerat 2017 jämför motsvarande period, dvs. med start i månad 7 i verksamhetsåret.

Resultat	Okt	Nov	Dec	Q2	Ackumulerat
Utfall	24 409	430 506	60 438	515 353	447 994
Utfall -17*	-60 490	383 146	-104 761	217 895	-101 393
Budget	74 629	476 201	23 429	574 259	470 031

Omsättning	Okt	Nov	Dec	Q2	Ackumulerat
Utfall	147 585	686 866	201 279	1 035 730	1 153 189

Handwritten signatures and initials at the bottom of the page.

Utfall - 17*	80 852	639 400	37 601	757 853	929 393
Budget	185 000	875 000	125 000	1 185 000	1 370 000

Resultat	Jan	Feb	Mars	Q3	Ackumulerat
Prognos	-1 800	-17 000	0	-18 800	429 194
Utfall -17*	-49 622	57 661	46 539	54 578	171 080
Budget	-13 150	-20 471	21 429	-12 192	457 839

2019-02-04

Omsättning	Jan	Feb	Mars	Q3	Ackumulerat
Prognos	78 100	63 000	80 000	221 100	1 374 289
Utfall - 17*	26 797	171 392	153 015	351 204	1 280 597
Budget	230 000	105 000	125 000	460 000	1 830 000

Verksamheten i stort och vår personal

Verksamheten har haft fortsatt god ekonomisk framgång. Att arbeta i team har visat sig vara motiverande och uppskattat bland medarbetarna. Som en del av stärkt motivation får Project Managers (PM) redogöra för deras genomförda event under personalmötet, detta också för att inkludera hela personalstyrkan och skapa förståelse för varandras bidrag.

Verksamheten har haft vissa utmaningar inom att främja en övergripande arbetsam kultur. Anledningar till detta kan vara att omsättningen har genererats ur inkommande sälj vilket har hållit PM sysselsatta tillräckligt för att nå de ekonomiska målen vilket kan sänka motivationen att ytterligare söka kontakt. Men detta kan tyda på att varumärket Chalmers Studentkår Promotion är stärkt.

Vår omstrukturering till teams har ökat gemenskapen på företaget och skapat en bättre helhetsförståelse av vad varje position gör. Det har blivit enklare för alla att förstå och få kontakt med företaget och se vad de söker för typ av marknadsföring.

Under hösten har arbetsstyrkan också minskat med färre anställda vilket har lett till mindre optimala förhållanden inom grupperna där ojämn arbetsbelastning blivit ett problem. Under våren skall detta förbättras med bättre framförhållning och förhoppningsvis mer effektiv rekrytering och förbättrad inlärningsprocess.

Som en utveckling av teamen har vi infört veckovisa mål (som komplement till de befintliga månadsvisa) och arbetsuppgifter för de anställda för att få ett kontinuerligt tempo i arbetet och se till att uppgifterna utförs i tid. Målen har visat sig vara givande och har gett en tydligt ökad arbetsmoral bland teamen.

Under nästa kvartal hoppas marknadsföringsavdelningen jobba med en förlängd och mer konkret inlärningsperiod av nyanställda Art Directors. Med detta förväntas steget till självständigt arbete minska.

[Handwritten signatures] 12

Inför Q3 har vi flera utmaningar som stundar. Den främsta utmaningen är att vi inte har tillräckligt stor personalstyrka. Det blir då ännu viktigare att bibehålla motivationen, stärka sammanhållningen och arbeta vidare med gruppdynamiken. Beroende på framgången under rekryteringen i Q3 kan de ekonomiska målen behöva justeras utefter vår personalstyrka. En vital aspekt av de ekonomiska målen är att de upplevs uppnåbara.

Rekryteringsperiod 3 är öppen.

År	Termin	Period	Ansökningar	Kvinnor	Män	Kvinnor AD	Män AD	Kvinnor	Män
2018	HT	1	4	25%	75%	100%	0%	0%	100%
2018	HT	2	4	50%	50%	100%	0%	0%	100%

Tabellen avser totala antalet ansökningar till att få bli en del av CSP.

Personalstyrkan är idag 14 personer, varav ~43% kvinnor.
Av dessa består Ledningsgruppen av 5 personer, varav 40% kvinnor.

Hållbarhet

För en ekonomisk hållbarhet har perioden november till december utvärderats som *riskfull kortsiktighet*. Antalet event och marknadsföringar översteg vad som rimligen kunde hanteras, varpå kvaliteten var lägre än tidigare månader, trots mer erfarenhet. Vidare blev månaderna en fråga om tid, där ingen tid fanns över för något annat än eventen, vilket kan kopplas till betydligt sämre prognoser för vårterminen.

Den höga arbetsbelastningen är på sikt även dålig för den sociala hållbarheten, vilket märktes i en betydligt högre stressnivå bland samtliga enheter i företaget.

Produktion

Chalmers Studentkår Promotion producerar löpande marknadsföring, där vi producerar lösningar inom digital marknadsföring samt fysisk marknadsföring i format såsom affischering och event. Produktionen fluktuerar med marknaden.

Produktionsnivån har stundtals varit för hög, vilket diskuteras under hållbarhet.

Marknad och försäljning

I höst har avdelning för marknadsföring arbetat för en tydligare och enhetlig extern bild av företaget. Vi har sett över vilka krav vi sätter på material som företag skickar för att marknadsföra oss och att vi får dem tillhanda enligt förbestämda tider.

Vi har också påbörjat standardiseringen av hur vår logotyp framförs på allt marknadsföringsmaterial till både bild och video för att förtydliga och säkerställa vår funktion på Chalmers för studenter och företag.

Pågående projekt

- Påskäggsjakten
 - Projektet är i uppstart och kommer att äga rum i samband med påsk (april)

Handwritten signatures and initials in blue ink.

EMILS KÅRHUS AB (Joakim Wallin)

Ekonomi och finans

Halvårsbokslut per 2018-12-31 är upprättat. Resultat före skatt uppgår till -902 tkr mot budgeterade 668 tkr. Avvikelsen uppgår till - 1 570 tkr och förklaras främst av att underhållsfondens avkastning understiger budgeterad nivå med 1 995 tkr för perioden oktober-december 2018. Ursprunglig årsbudget uppgick till 1 606 tkr, uppdaterad prognos uppgår till -1 262 tkr, en försämring om 2 868 tkr varav 2 536 tkr härrör sig från underhållsfonden.

Ingen förändring har skett av byggnadens viktade avskrivningsnivå pga förändringar i komponenter och nyttjandeperioder.

Underhållsfondens värdeutveckling under kalenderåret 2018 uppgick till -519 611 kronor vilket ger en årlig real avkastning om 5,26% sedan fondens övertagande, målsättningen är en årlig real avkastning om 3% sett över en femårsperiod. Avkastningen under senare delen av 2018 var mycket svag och aktievärdet utvecklades negativt. Allt är inte negativt, ovanstående värdeutveckling är inte realiserad och därmed finns chans att återhämta nedgången med vår långsiktiga placeringshorisont. Under 2018 såldes aktier med en realiserad kursvinst om 674 964 kronor och värdeutvecklingen under de tre första veckorna i januari var positiv, + 414 546 kronor. Rådgivande gruppen beslöt på sitt möte 2019-01-29 att inte förändra nuvarande allokeringen om 15% aktier och 85% räntepapper.

Bolagets skatter och avgifter är till fullo betalda.

Resultatsammanställning

	Q2-2018	Akkumulerat
Utfall före skatt	-776 212	-901 750
Utfall föregående år	253 721	141 223
Budget	264 367	668 214
Prognos 2	-776 212	-901 750

Verksamheten i stort

Vattenläcka

Söndag kväll 7/10 sprack locket till filterbehållare för poolen. Ca 100 kbm vatten läckte ut i Chalmersfastigheters (CFAB) källare, både färskvatten och poolvatten. Orsak till att locket sprack är luft i systemet. Samtliga åtgärder klara efter skadan. CFAB håller på att sammanställa skadornas omfattning. Vår självrisk är enligt vår ansvarsförsäkring 20% av ett prisbasbelopp dvs ca 9 000 kr.

Jour i Kårhuset

Jouravtal med Cubsec tecknat. Fast kostnad 4800kr/år och 1750kr/ utryckning. Dessutom har vi tillgång till Cubsecs jourentreprenörer som vi själva kan kalla ut via deras larmbord. Ringlista är upprättad.

Kompletterade samråd Gibraltarvallen

Det tidigare samrådet har fått en del nya förutsättningar. Gällande utformning av allmänna platser ändras, mindre utökning av byggrätter, justerade plangränser på grund av att Kårbo och andra byggrätter tagits bort. EKAB har som sakägare getts tillfälle att lämna skriftliga synpunkter på det reviderade samrådsmaterialet. Den 30 januari inlämnade jag följande skriftliga synpunkter på samrådshandlingarna.

1. Det är viktigt att trafikintensiteten vid Sven Hultins gata inte ökar då gatan ansluts med Eklandagatan. Det är också viktigt att gatan utförs så att biltrafikanter inte uppmuntras till att använda den som en genväg. Ett stort antal in- och uttransporter sker dagligen till Kårhuset och dessa får inte påverkas av en ökad trafikintensitet. Gatan bör definieras som gångfartsområde så att genomfartstrafik sker på de gåendes villkor dvs:
 - Du får inte köra fortare än gångfart (cirka 7 km/h).
 - Du får endast parkera på särskilt anordnade parkeringsplatser.
 - Du har väjningsplikt mot gående.
2. Utveckla Giblaltargatan till en trygg och säker stadsgata med företrädesvis student- och forskarbostäder. Ett rikt akademiskt liv är av största vikt för att Chalmers Campus skall kunna utvecklas så att attraktiviteten består och att Chalmers förblir en attraktiv plats att studera och verka på även i framtiden. Ett öppnare campus får alltså inte åstadkommas på bekostnad av ett rikt akademiskt liv.

Hållbarhet

Emils Kårhus AB är nu Miljödiplomerad enligt Svensk Miljöbas kravstandard. Översyn avfallshantering pågår. Målet är att minska hämtningsfrekvenser.

Solceller på kårhuset

Det är nu klarlagt att taket håller för en barlastkonstruktion. Bygglov kommer att krävas. Offert finns på 1 426 000 kr exkl. moms. Till detta bör läggas en marginal på ca 15% för osäkerhet i projektet, projekteringskostnader och bygglovs-kostnader. Totala projektkostnaden bedöms då till ca 1 650 000 kr exkl. moms. Det finns för övrigt en del skattetekniska samt tekniska frågor att reda ut. Till och med idag har CFAB presenterat tre olika alternativ om vi bör ta ställning till:

1. CFAB står för hela investeringen, hyr takyta av EKAB. EKAB köper orabatterad solkraftsproducerad el och erhåller en hyresintäkt.
2. CFAB står för hela investeringen. EKAB upplåter takyta vederlagsfritt och köper rabatterad solkraftsproducerad el.
3. Investeringen delas mellan fastighetsägarna. Respektive part producerar och förbrukar egen solkraftsproducerad el, säljer elcertifikat och säljer eventuell överskotts-el. Här finns en del tekniska svårigheter exempelvis krävs fler växelriktare.

Pågående projekt

- OVK besiktningen är snart utförd, endast Scantiasalen saknas. Arbeten för att få godkänd ventilation är beställda.

Handwritten signatures and initials in blue ink.

- Möten med Restaurangbolaget pågår. Syfte att få till ett bra samarbete och klargöra gränsdragning/ansvar för hyresgäst respektive hyresvärd. Vi passar även på att göra en statusbedömning av äldre vitvaror i JA Pripps samt i Store inför eventuella utbyten.
- Årlig elrevision är avklarad. Åtgärder pågår.
- Testar ny städmetod i Gasquen. Använder skurmaskin för att minska fukten i lokalen.
- Hissen utanför JA Pripps har den senaste tiden krånglat. Statusbesiktning är beställd av Hisskompetens. Eventuellt kommer vi att behöva planera för större underhållsarbeten tillsammans med Chalmersfastigheter.

EMILIAS KÅRHUS AB (Joakim Wallin)

Ekonomi och finans

Halvårsbokslut per 2018-12-31 är upprättat. Resultat före skatt uppgår till -486 tkr mot budgeterade -478 tkr. Avvikelsen mellan utfall och budget är enbart 8 tkr men avvikelsen på årsnivå mellan budget och prognos kommer att bli 80 tkr större då den positiva avvikelsen för planerat underhåll bara är en förskjutning mellan kvartalen.

Att resultatet är negativt härrör från konstruktionen där byggnadens finansiering utgjordes av främst donerademedel vilket betyder att avskrivningarna som uppgår till 334 tkr redovisas mot eget kapital och det planerade underhållet som uppgår till 10 tkr skall täckas via avkastning på den kommande underhållsfonden.

Kåren har ännu inte sagt upp befintlig revers om 452 500 kronor. Emilias Kårhus AB har sedan tidigare tagit beslut om att godkänna lösen av denna revers när Kåren så begär under förutsättning att likviditeten tillåter detta.

Bolaget har under januari tillförts en underhållsfond som i dagsläget uppgår till 3 411 412:50 kronor. Avtal, fullmakter etc som behövs gentemot banken för att kunna hantera underhållsfonden på motsvarande sätt som sker i Emils Kårhus AB är underskrivna av firmatecknare och insända. Emilias Kårhus AB tog redan på konstituerande styrelsemöte per 2018-05-31 beslut om finanspolicy och placeringsreglemente i avvaktan på att medel skulle tillföras bolaget. Från och med nästa styrelsemöte kommer styrelsen att erhålla avkastningsrapport fonder där allokering och värdeutvecklingen kommer att redovisas.

Ingen förändring har skett av byggnadens viktade avskrivningsnivå pga förändringar i komponenter och nyttjandeperioder.

Resultatsammanställning

	Q2-2018	Akkumulerat
Utfall före skatt	-249 531	-486 023
Utfall föregående år	-181 449	-422 051
Budget	-265 957	-478 412
Prognos 2	-249 531	-486 023

Verksamheten i stort

Vattenfilter (Godkänt A-vatten)

Joakim Wallin

Handwritten initials

Efter att vi har krävt att PEAB installerar de vattenfilter som var föreskrivna i projektet har detta utförts. Trots detta har vi fortsatt problem med vattnet. Biologiska värden såsom koliforma bakterier, odlingsbara mikroorganismer m.fl. är höga. En dialog förs med Härryda kommun om hur vi kan komma tillrätta med problemet. Vi får inget datum från Härryda kommun då vi skall redovisa åtgärd men enligt livsmedelslagen har vi åtgärdsplikt. Dialogen som förs är konstruktiv och Härryda kommun är medvetna om problemet och uppskattar vår ansträngning att hitta en lösning på problemet.

Entreprenaden var en så kallad Generalentreprenad på löpande räkning. I AB 04 1:4 finns en regel som säger, att om det i en och samma handling (eller i samma grupp av handlingar) förekommer mot varandra stridande uppgifter, så skall den uppgift gälla som medför den lägsta kostnaden för entreprenören om inte omständigheterna uppenbarligen föranleder annat. Det går därför inte att belasta Peab med den merkostnad som det innebär att klara av den ytterligare reningsåtgärd som erfordras. Det är däremot lite slarvigt av den konsult som har upprättat projekteringshandlingen för vår räkning. Det rimliga hade varit att de hade föreskrivit en anläggning som hade klarat av även biologisk rening.

Kontakt har tagits med projektören där vi begärt en förklaring.

Vi utreder nu om kravet med A-vatten varit en förutsättning i samband med att projektören upprättade handlingarna. Om det visar sig att förutsättningarna har varit krav på "enskilt vatten" finns det ingen möjlighet att kräva projektören på ersättning.

Parallellt med ovanstående har vi begärt in en offert för spolning, klorering och montering av manschetter på brunnarna. En åtgärd som med stor sannolikhet kommer att minska de biologiska föroreningarna i brunnarna så att vi uppnår godkända gränsvärden. Kostnaden för detta är ca 40 000 kr exkl. moms. Hur detta skall finansieras får vi ta upp till diskussion i styrelsen.

Uthyrning och konceptutveckling

Nedanstående tabell visar på uthyrningsintäkter 2017-2019 där februari-december 2019 prognostiseras genom att använda medelvärdet per månad för respektive månad 2017-2018.

Bokningsläget anger bokning till och med 2019-01-28.

Månad	2017-	2018-2019		Differe	Bokningsläge
Juli	62 200	42 300	Utfall	- 19 900	
Augusti	41 700	46 300	Utfall	4 600	
Septemb	46 800	31 400	Utfall	- 15 400	
Oktober	42 700	45 900	Utfall	3 200	
Novembe	45 000	61 300	Utfall	16 300	
Decembe	43 700	43 400	Utfall	- 300	
Januari	33 500	29 900	Utfall	- 3 600	
Februari	36 500	38 050	Utfall	- 2 700	
Mars	52 700	47 000	Prognos	- 5 700	30 100
April	46 300	44 500	Prognos	- 1 800	34 000
Maj	69 800	65 150	Prognos	- 4 650	48 600
Juni	69 900	68 850	Prognos	- 1 050	55 100

ll MB n b ev 17

SUMMA	590 800	564 050	-	31 000	
-------	---------	---------	---	--------	--

På vårt senaste förvaltningsråd kom det upp ett förslag att rabattera stughyran under de månader där uthyrningsgraden är låg. Av tabellen ovan kan vi se att det framförallt är i januari och februari som uthyrningsgraden är låg. Mitt förslag är att vi rabatterar hyran genom ett "sista minuten" erbjudande med 25% under januari och februari 2020 för att se om detta ger någon effekt.

Övrigt

- Diverse elarbete såsom förbättring av utomhusbelysning är utförd.
- Uthyrningsreglerna är nu förtydligade och ändrade.
- Nytt felanmälningssystem för både EKAB & EmKAB är infört.

Hållbarhet

Emilias Kårhus AB är nu Miljödiplomerad enligt Svensk Miljöbas kravstandard. Det pågår ett arbete med att justera in värmen i stugorna. Vi försöker uppnå optimal balans mellan elradiatorer och luftvärmepumpar. Dessutom använder installerat övervaknings- och styrningsutrustning som finns för att styra drift av värme och fläktar när stugorna står outhyrda längre perioder.

AB ÖLBRUKET I GÖTEBORG

Bolaget bedriver ingen mer verksamhet än att stödja den ideella föreningen Ölbruket.

CHALMERS STUDENTBOSTÄDER (Joakim Wallin)

EKONOMISK- OCH PERSONALADMINISTRATIV FÖRVALTNING

Pågående nybyggnationer och beslutad nyupplåning för att finansiera dessa innebär ett behov av ytterligare derivat i storleksordningen 50 mkr under första halvåret 2019. En förnyad beräkning utifrån budget 2019 påvisar att vi kommer att få fullt avdrag för finansnettot under nästkommande år. Vi har redan i år tagit ut pantbrev för redan beslutad nyupplåning även om upplåningen delvis sker först nästa år. Anledningen till detta är att rättsläget avseende om uttag av pantbrev kommer att ingå i begreppet ränta eller inte är oklart. Vi vet helt enkelt inte om denna kostnad kommer att träffas av ränteavdragsbegränsningsreglerna eller inte. Vi vet däremot att under 2018 är uttag av pantbrev en avdragsgill kostnad i näringsverksamheten redan då den uppkommer även om pantbrevet inte belånas och gällande skattesats är ännu inte sänkt. För att säkerställa avdragsrätt för pantbrev i kommande projekt kan vi därför redan nu ta ut dessa med full avdragsrätt och ha i eget förvar för att belåna vid ett senare tillfälle. En beräkning som utgår från marknadsvärdet 2017 och en maximal belåning som understiger 60% medför att pantbrev om 325 mkr till en kostnad om 6,5 mkr skulle kunna tas ut under december och sänka skatten med 1 430 tkr.

ALLMÄNT

Ändring av Stiftelsens stadgar

Enligt Stiftelsens stadgar skall Styrelsen bestå av 7 stycken ledamöter. Samtliga suppleanter avregistrerades av Länsstyrelsen i februari 2018 då de ansåg att stadgarna

Handwritten signatures in blue ink.

inte medger att vi har suppleanter. Styrelsen har tidigare beslutat att vi skall ansöka om permutation till Kammarkollegiet för att återinföra suppleanter i vår styrelse. Länsstyrelsen har nu medgett att deras besked var felaktigt och återinsatt samtliga suppleanter i styrelsen. Kammarkollegiet har efter vår begäran avskrivit ärendet och återbetalat avgiften.

Framtida tomträttsavgäld för Krokslätt 115:22 (Gibraltargatan 80-94)

Som angetts tidigare anser Göteborgs Stad att vi skall börja betala avgäld för de tillkommande lägenheterna från tillbyggnaden 2011. Stadens skäl är, bland annat, att den efterskänkta avgälden endast avsåg den ursprungliga byggnationen, medan vi hävdar att det gäller så länge man ägnar sig ut just Studentbostäder och att vår subvention av tomträten skall vara 100% så länge användningen är studentbostäder. Vi anlidade juridiskt stöd för hjälp i ärendet och ett formellt svar är skickat till Fastighetskontoret där vi vidhåller vår ståndpunkt. Vår advokats bedömning är att det finns mycket goda möjligheter att vid en prövning enligt artikel 106 p.2 Fördraget om EU's funktionssätt är subventionen tillåten och vi bör nå framgång i domstol. Fastighetskontoret har tillsänt oss ett erbjudande om friköp av samtliga fastigheter med tomträttsupplåtelse. Svefa har upprättat en kassaflödesanalys med syfte att utreda de kortsiktiga och långsiktiga konsekvenser av ett friköp av tomträterna givet två scenarier, dels enligt nuvarande upplåtelseform (tomträtt) och dels som fastighet (efter ett tänkt friköp). Avseende tomträten till Krokslätt 115:22 har två scenarion upprättats. Dels antas tomträttsavgälden subventioneras med 100 procent såsom idag, och dels antas tomträttsavgälden uppgå till cirka 1 607 000 kronor för den nya avgäldsperioden.

Analys och utvärdering av vilket scenario som är mest gynnsamt för oss pågår och väntas presenteras för styrelsen på första styrelsemötet 2019. Därefter kan vi återkoppla till Fastighetskontoret.

FÖRVALTNING OCH DRIFT

Drift och uthyrning

Vägglöss är ett stort problem i boendemiljöer där omflyttningstakten och andelen långresenärer är högt. Därför har vi sedan flera år arbetat intensivt och långsiktigt, bland annat med återkommande besiktningar med "vägglushundar". Vid höstens besiktning visade det sig att antalet kontaminerade lägenheter minskat rejält. I låghuset hittades inte ett enda fall och på GB 82 och 94 var det mindre än en tredjedel antalet fall mot vad vi fått vänja oss vid tidigare.

Två problemområden på Chabo är hissar och vatteninträngning. Nu har fastighetsägaren byggt om hissarna så vi, och ännu mer hyresgästerna hoppas nu kunna lämna allt hisskrångel bakom oss. Vatteninträngning via fasad är fortsatt ett problem där fastighetsägaren lägger och har lagt stora resurser på åtgärder. Till dess att den slutgiltiga lösningen är färdig hanterar vi varje problemlägenhet för sig och löser situationen för respektive hyresgäst.

Under sommarens extrema värmebölja hittade vi några lägenheter med så höga temperaturer att det inte kunde förklaras med klimatet. För dessa totalt åtta lägenheter har vi nu hittat en kombination av åtgärder som genomförs just nu: utvändigt solskyddsfilm på glas och invändig heltäckande rullgardin med högreflekterande

Handwritten signatures and initials: "110", "N LB", "12"

beläggning. Dessa åtgärder bedöms sänka temperaturen i dessa lägenheter så pass att bostaden kommer vara tjänlig även vid en värmebölja.

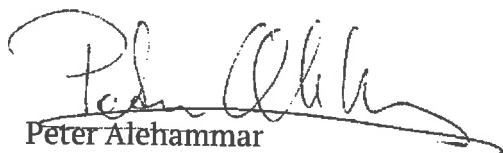
På Gibraltargatan 78 har vi haft problem med oönskade besökare som ställt till oreda och vi har fått förstärka skalskyddet med ytterligare låsning. Så numer är alla dörrar till lägenhetskorrider låsta.

Personal

Med anledning av flera kommande föräldradigheter rekryterar vi för närvarande ytterligare en Bovärd. Vi har också förlängt anställningstiden för den vikarierande Miljövärden.

Budgetarbetet startade i samband med årets personalkonferens och särskilt för underhållsbudgeten har Bovärdarna varit engagerade för respektive fastighet.

Göteborg 2019-02-12


Peter Alehammar

En del av
**CHALMERS
STUDENTKÅR**


MB N LB ER²⁰

Rapport om kår- och sektionsavgiften

Under fullmäktigemöte 2 2018/2019 inkom en motion om att kår- och sektionsavgiften skulle utredas för att nivån på dessa avgifter ska kännas välgrundad för medlemmarna och studenterna vid Chalmers tekniska högskola eftersom kårobligatorium råder. En arbetsgrupp om fem personer tillsattes och resultatet av utredningen presenteras i och med denna rapport.

Bakgrund

Syfte och avgränsningar

Syftet med arbetsgruppen har varit att utvärdera lämpligheten på storleken av nuvarande medlemsavgifter för att säkerställa att dessa avgifternas nivåer är välgrundade och välmotiverade för medlemmen samt att ge rekommendationer om framtida avgifter. I arbetet har gruppen utgått från att kårobligatoriet fortsatt råder samt att avgifterna är enhetliga, dvs lika för alla medlemmar.

Metod

Den metodik som använts under utredningen har varit att först kartlägga tidigare lagda propositioner, rapporter och utredningar om medlemsavgifterna. Utifrån innehållet i denna kartläggning har sedan ett antal jämförelsetal tagits fram för att kunna bedöma avgifternas nivå med samhällsekonomiska faktorer utanför Chalmers Studentkår.

Avgiften nu och då

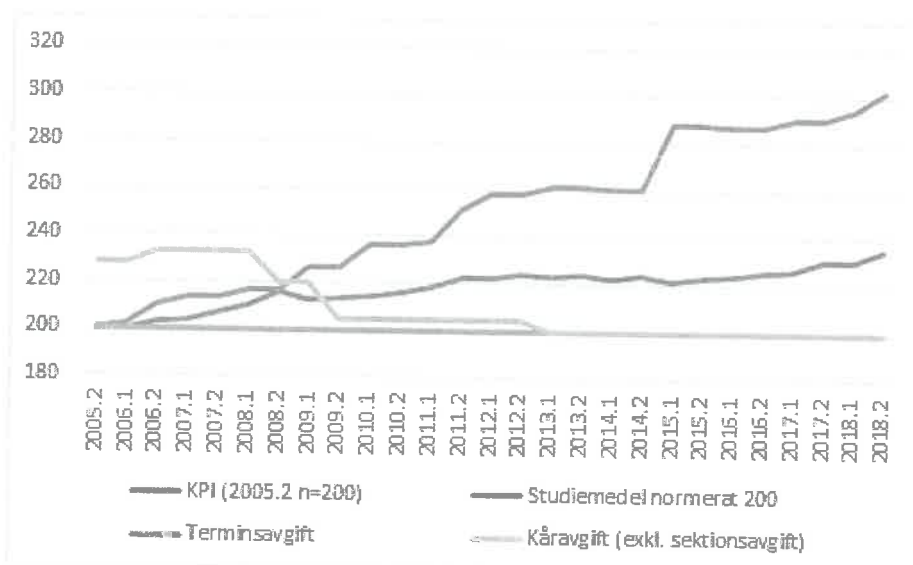
Kåravgiften, i form av terminsavgiften, har varit 200 kr /termin sedan höstterminen 2005, däremot har genom åren varierat vilka övriga avgifter som medlemmen behövt betala. Innan dess har den under lång tid legat runt 200 kr. Fram till 2008 fanns en inskrivningsavgift som var en engångsavgift betalades av den nya studenten vid studiestarten om 80 kr. Under verksamhetsåret 2009/2010 genomfördes en utredning av sektionsavgiften som resulterade i att ett tak infördes för denna avgift om 50 kr, då det tidigare varit upp till sektionerna att fritt välja medlemsavgift. Två år senare (2011/2012) fanns en verksamhetsplanspunkt som utredde olika modeller för sektionernas finansiering och vilken ledde fram till att fullmäktige tog beslut om att homogenisera sektionsavgiften och sätta denna till 40 kr per termin dock med undantag för Doktorandsektionen som tilläts ha en lägre avgift på 30 kr, för att följa principen med en avgift på 75% för doktorander. I och med detta beslut infördes också det som idag kallas Teknologäskningar som skulle stärka sektionernas möjlighet att finansiera och genomföra olika satsningar även om sektionens egen kassa skulle vara något begränsad. Pengarna som placeras i Teknologäskningspotten allokeras från en del av intäkterna av kåravgiften och motsvarar ca 5%. Inför höstterminen 2015 beslutades att även Doktorandsektionen skulle ha samma sektionsavgift som övriga och sedan dess har alla sektioner haft en avgift på 40 kr/termin. Doktoranderna betalar dock fortfarande endast 75% av terminsavgiften.

Kårens medlemskap i Göteborgs Förenade Studentkårer (GFS) och Sveriges Förenade Studentkårer (SFS) har historiskt också inneburit att teknologen betalat en terminsavgift till dessa organisationer, via kåravgiften. Vid beslutet om medlemsavgifterna inför höstterminen 2013 lade kårstyrelsen fram

Handwritten signatures in blue ink.

ett förslag om att avgifterna till GFS och SFS skulle bekostas av terminsavgiften istället för separat av varje medlem, vilket godkändes av fullmäktige och har sedan dess finansierats på detta vis.

I figur 1 presenteras en sammanställning av terminsavgiftens utveckling sedan 2005 samt en jämförelse mellan terminsavgiften, KPI och studiemedlet sedan dess. I figuren har KPI och studiemedlet normerats till 200 SEK för augusti 2005. Eftersom KPI och studiemedlet har ökat i normerat värde sedan 2005 och terminsavgiften behållits på samma nivå (om man bortser från de övriga avgifterna som lades på utöver terminsavgiften själv) så har kåravgiften på sikt sänkts även om summan som ska betalas av medlemmen varit konstant.



Figur 1. Jämförelse av terminsavgiften under åren 2005-2018 med KPI och studiemedel. Båda har normerats till 200 SEK för augusti 2005. KPI baseras på augusti för hösttermin och januari för vårtermin. ÅÅÅÅ.1 avser vårtermin, och ÅÅÅÅ.2 avser hösttermin. Inskrivningsavgiften är för åren 2005 till 2008 satt till en sjättedel av 80 kr.

Förändringarna på kåravgiften (gul linje) beror på: 2006 höjda avgifter till SFS/GFS, 2008 avskaffad inskrivningsavgift, 2009 utträde ut SFS, 2013 inkluderande av GFS/SFS-avgifter i terminsavgiften.

En av frågorna i kårens medlemsundersökning som genomförs årligen får medlemmarna frågan om hur prisvärd medlemsavgiften är relativt den medlemsnytta som erhålls. I resultatet från undersökningen 2017 svarade endast 3% att de inte ansåg att medlemskapet var prisvärt mot den nytta de får och 6% svarade att de inte visste. Året innan det var motsvarande siffror 5% respektive 4%.

Kårens ekonomi

En utredning om kårens centrala ekonomi genomfördes av kårstyrelsen under verksamhetsåret 2014/2015 för att analysera medlemsavgiften. Eftersom kåravgiften endast är en del av kårens centrala ekonomi togs ett större perspektiv i beaktning och hela den centrala budgeten granskades. I rapporten lyfts att kårens ekonomi varit god under de senaste åren, men i början av 2000-talet var situationen annorlunda där kårens utgifter var större än intäkterna. En viktig del i att kårens ekonomi varit stabil under en längre tidsperiod kan delvis härledas till att medlemsavgifterna har hållits på en konstant nivå och givit stabila intäkter.

Handwritten signatures: MB, LB, LB

En yttre faktor som kan påverka kårens ekonomi är om samhället är inne i en period av hög- eller lågkonjunktur. Vid lågkonjunktur är företags vilja att rekrytera nyanställda lägre vilket kan påverka kårens intäkter genom att färre utställare deltar i CHARM. I dagsläget har vi varit inne i högkonjunktur ganska länge och eftersom konjunkturen förändras i cykler är det troligt att kåren står inför en period av lågkonjunktur.

Diskussion

Något som dykt upp som diskussionspunkt inom arbetsgruppen under arbetets gång är studentkårens fonder. Arbetsgruppen valde att avgränsa arbetet till att inte fördjupa sig i fonderna. Det är dock värt att nämna att det är klokt att ha i åtanke vid en förändrad avgift att flera av studentkårens fonder kommer att påverkas. Ett exempel på detta är den årliga avsättningen till byggnadsfonden som bestäms som en viss procenthalt av de inkomna medlemsavgifterna. Minskar kåravgiften kommer även avsättningen till fonden att minska och vice versa. En kartläggning av studentkårens fonder och finansiering kan vara en god idé i framtiden.

För kårens ekonomiska stabilitet över lång tid är det bättre att hålla medlemsavgifterna på en konstant nivå och investera eventuellt överskott i fonder eller andra långsiktiga satsningar än att tillfälligt sänka avgifterna. Genom att behålla nivån på medlemsavgifterna under en lång tid kommer de dessutom att minska på sikt i reellt värde i och med inflationen.

Ytterligare en aspekt i arbetsgruppens arbete har varit att den ekonomiska strukturen inom kåren har delvis ändrats i och med bolagiseringen av CHARMs ekonomi. Det är svårt att i nuläget se om detta skulle kunna ha en inverkan på kårens ekonomi som helhet, och i sådana fall hur.

Rekommendation

Arbetsgruppen rekommenderar fullmäktige att behålla nuvarande nivåer med terminsavgift på 200 kr/termin för teknologer, 150 kr/termin för doktorander och sektionsavgift på 40 kr/termin.

Frågor på rapporten ställs till,

Josefin Lövdahl
Förenade Naturvetare 18/19

Emma Stavås
Förenade Naturvetare 18/19

Oskar Luvö

Axel Jarenfors

David Advall

de MB N CB ET



Status report operational plan 18/19

Out of nine projects, four are going according to the original plan, four are a bit behind the schedule and one is at risk of not being finished. The major reason that some projects are behind schedule is that other matters with higher priority has come up, as generally is the case with this kind of developing projects. In most of the projects progress has been made since the last report and it is becoming increasingly clear what we will be able to deliver.

The ambition is still deliver on all projects, albeit in a different way than originally planned in some cases. It is still worth noting that some of the projects were ambitiously planned, with regard to both time schedule and scope. As things currently stand, the expected delivery from the projects within the operational plan will contribute to an improved Student Union for the years to come and be a foundation for further development.

Most projects are going according to plan	Most projects are a bit behind schedule	Most projects are at risk of not being finished
---	---	---

Development within the prioritized areas

Development within the prioritized areas is based on the Student Union's vision and mission document and the prioritized areas that the council decide upon each year. The areas are prioritized for a number of years, three to five, in order to maximize the potential for development in up to five areas. This way larger and more distinguishable progress can be achieved during the period an area is prioritized.

Prioritized area 1: Work for sustainable involvement

Missions: 3, 7, 8 and 9. Prioritized between 2013/2014-2018/2019.

a) Evaluation of prioritized area

The evaluation of the prioritized area "*Working for a sustainable involvement*" was presented to the Student Union Council on the 19th of December with the recommendation to consider the area finished and to initiate the process of identifying a new prioritized area.

Ideas have been collected for a new prioritized area, both from the council and previous members of the management team. Based on the ideas, a number of suggestions will be formulated and sent to the council for feedback before a proposition regarding a new prioritized area will be presented on the council meeting on the 10th of April.

The project is going according to plan	The project is a bit behind	The project is at risk of not being finished
--	-----------------------------	--

[Handwritten signatures]



Prioritized area 2: Work for international students to benefit from the union and feel a sense of belonging throughout their period of studies

Missions: 2, 3, 7, 8, 10 and 11. Prioritized between 2013/2014-2019/2020.

b) Action plan for internationalization

A draft of the action plan has been created and is being worked with. In order to make it useable feedback is being gathered from different parties that will be involved such as CIRC and committees in the divisions, also from the management team.

The project is going according to plan	The project is a bit behind	The project is at risk of not being finished
--	-----------------------------	--

Prioritized area 3: Strengthen the connection between the students' time at Chalmers and future career

Mission: 4 and 7. Prioritized between 2015/2016-2019/2020.

c) Formulate the Student Union's opinions regarding career and business relations

Since the last status report very little progress has been made in the work. This is mostly due to a high work load. There is an almost finished draft of the proposed opinions that will be presented to the student union council when it has been more worked through. The continued plan is for this work to be taken up in the middle of March. With the help of the work group a proposition will be brought forward to the council before the end of the operational year.

The project is going according to plan	The project is a bit behind	The project is at risk of not being finished
--	-----------------------------	--

Prioritized area 4: Strengthen the Student Union's executive organization

Mission: 6, 8. Prioritized between 2016/2017-2020/2021.

d) Structure the Student Union's premises and accesses

Since the last report no work has been done in order to focus on other tasks. The original scope of the project is still achievable if time to work on the project can be found during what remains of the spring term.

The project is going according to plan	The project is a bit behind	The project is at risk of not being finished
--	-----------------------------	--

Handwritten signatures and initials in blue ink: MB, N, LB, etc.



e) Oversight of the directives, guidelines and policies with which the Student Union regulate its companies

Since the last report the task force has started to work and managed to some extent define the scope and goals of the project. At the time of this report, interviews are being held with key persons within the Student Union's companies and a picture is emerging regarding possible actions to make the Student Union a better owner of its companies.

It is becoming clear that no changes will be ready to be implemented during this operational year. Due to the non-urgent nature of the project it is still challenging to prioritize it over other tasks for the management team members in the task force. However, there are high hopes of being able to come up with fruitful recommendations for work during the upcoming years to strengthen the relationship between the Student Union and its companies and in the end deliver better service to the students.

The project is going according to plan	The project is a bit behind	The project is at risk of not being finished
--	-----------------------------	--

Prioritized area 5: Ensure the voluntary involvement of the future

Mission: 3, 7, 8, and 9. Prioritized between 2017/2018-2021/2022.

f) Investigate and develop new forms of voluntary involvement

This operational plan point has been prioritized down due to the high work load on all involved management team members. The ambition is still to finish this point and report to the board on the progress, but on a lesser scale. The goal is same as before, but the input gathered will be more limited.

The project is going according to plan	The project is a bit behind	The project is at risk of not being finished
--	-----------------------------	--

g) Structure for recruitments to voluntary involvements

Currently we are finishing our documents describing the proposed structure for recruitment to voluntary involvements. After the documents are finished, we will send them on a feedback round to involved stakeholders. After the feedback round we will take the opinions and thoughts into account and make necessary updates to the documents. So we are closing in on the goal now, and will be done with this operational plan point soon.

The project is going according to plan	The project is a bit behind	The project is at risk of not being finished
--	-----------------------------	--

Skapat: 2018-09-18
K:\KS_Dokument\KS-möten\KS1819\Beslutsmöten\KS0711_Arbetsdokument>Status report operational plan 1819.docx

Handwritten signatures and initials in blue ink.



Prioritized projects

Prioritized projects are projects within the Student Union that have to be carried out in order to stabilize the organization or fix an urgent problem. The prioritized projects are not connected to the prioritized areas but are urgent in the sense that clear development is required within the scope of the project during the upcoming years in order for the organization to remain stable and well-functioning.

h) Develop introduction for voluntary involved students

Since the last report progress has been slow due to a high workload and sickness. At the current state the project is at risk of not being completed to the extent set out at the start of the operational year. The current plan is to lower the ambition of the project for this year, focusing on creating a vision as well as a plan for testing an implementation next year, rather than testing an implementation this year.

The project is going according to plan	The project is a bit behind	The project is at risk of not being finished
--	-----------------------------	--

i) Equality and sexism

The research in the form of workshops and discussions from last semester has been summarized and formulated into an action plan. This project was aimed at finding out and implementing support for work with equality and sexism questions, however implementation and evaluation is something that are done over time. In short, structure and support for equality groups have been created through JämK and other support options described in the action plan is being tested by SO. The scope of this project is very wide, it was decided to put all good ideas into the action plan, and use it in the handover of SOs regular work and projects for next year.

The project is going according to plan	The project is a bit behind	The project is at risk of not being finished
--	-----------------------------	--

Questions regarding the report can be asked to,

Gustav Eriksson
President
KO@chalmersstudentkar.se

Sten Li
Vice President
VO@chalmersstudentkar.se

Tove Larsson
Educational Officer
UO@chalmersstudentkar.se

Leon Larsson
Student Welfare Officer
SO@chalmersstudentkar.se

Henrik Larson
Careers Officer
AO@chalmersstudentkar.se

Handwritten signatures and initials: MB, LB, GA



Proposition 21 – Membership fees for autumn semester 2019

Bakgrund

Enligt stadgan §6:6 fattar fullmäktige innan utgången av läsperiod 3 beslut om medlemsavgiften för kommande hösttermin. Med utlandsavgift menas den terminsavgift som medlemmarna betalar när de studerar utomlands eftersom de måste vara medlemmar i kåren även under sin utlandsvistelse men inte kan ta del av allt som kåren erbjuder. Med omtentaavgiften menas den avgift en student som vill skriva en enstaka omtenta behöver betala för att vara kårmedlem under sin tentamen eftersom detta är ett krav för att få tentera.

Sedan hösten 2012 bekostas medlemsavgiften för Göteborgs förenade studentkårer (GFS) och Sveriges förenade studentkårer (SFS) av terminsavgiften, vilket beslutas årsvis med budgeten. Efter att medlemsavgifterna varit oförändrade över en längre period tillsattes det en arbetsgrupp under FuM på Fullmäktigesammanträde 2 2018/2019 för att utreda nivån på kåravgiften. Arbetsgruppen landade i att behålla medlemsavgiften på samma nivå som tidigare, och med detta som bakgrund anser kårstyrelsen att alla medlemsavgifter ska behållas oförändrade.

Background

According to §6:6 of the by-laws, the council determines the membership fee for the next autumn semester before the end of study period 3. *Utlandsavgiften* refers to the semester fee that the members pay when they are studying abroad. *Omtentaavgiften* refers to the fee that a student who wants to write re-exams has to pay in order to be a member when writing the re-exams.

Since the autumn of 2012 the membership fee for *Göteborgs förenade studentkårer (GFS)* and *Sveriges förenade studentkårer (SFS)* is funded with the union's membership fee, which is determined every year through the budget. Due to the membership fees remaining unchanged over a longer period, a task force reporting to FuM was assembled during FuM 2 2018/2019 in order to investigate the level on the union fee. The task force concluded in keeping the membership fees at the same level as before, and with this as background the union board finds that the membership fees should remain unchanged.

Yrkande

Med ovanstående som bakgrund yrkar kårstyrelsen

- att** terminsavgiften för höstterminen 2018 fastställs till 200 kr för teknologer, och 150 kr för doktorander.
- att** sektionsavgiften för höstterminen 2018 fastställs till 40 kr för teknologer, och 40 kr för doktorander.
- att** utlandsavgiften för höstterminen 2018 fastställs till 100 kr.
- att** omtentaavgiften för höstterminen 2018 fastställs till 50 kr.

Handwritten signatures and initials: MB, N, LB, and a date 5/7/19.



CHALMERS
STUDENTKÅR

PROPOSITION
2019-02-19
Kårstyrelsen

Kårstyrelsen genom,

Sten Li

Vice kårordförande



Yrkandeblankett

Namn: Kårstyrelsen

Datum: 2019-03-06

Punkt: 8a

Ärende: Proposition 21 - Membership fees for autumn semester 2019

Jag/vi yrkar på att ändra:

från "höstterminen 2018" till "höstterminen 2019" i att-sats 1, 2, 3 och 4.

Presidiets anteckningar

Avslag

Bifall

MB N LB E



Proposition 22 – Determination of indicator values 2018/2019

Background

In the Chalmers Student Union's vision and mission document there are 11 missions. In order to be able to follow up how well the student union manages to live up to its vision these different tasks are monitored with so called indicator values. Each operational year these indicator values are presented by the union board to the union council, after which they are affirmed by the council. This is done so that the union council can see trends, follow up on the operations and use the values as grounds for what the coming prioritized areas or operational plan points should be.

Operational year of 14/15 was the first year that these indicator values were used. When the vision and mission document, where all the indicators are listed, last was revised all the indicators were looked over. At this point in time the majority of the indicators were reworked in order to better describe what they index.

The following indicators are calculated by the Chalmers Student Union Company Group and are therefore presented on the annual shareholders meeting: 6.2, 6.3, 6.4.

Yrkande

Med ovan som bakgrund yrkar kårstyrelsen

- att** fastställa Chalmers Studentkårs indikatorvärden för verksamhetsåret 2018/2019 enligt bilaga.
- att** ålägga kårstyrelsen att komplettera med återstående indikatorvärden senast fullmäktigesammanträde 8 innevarande verksamhetsår

Kårstyrelsen genom,

Henrik Larson
Arbetsmarknadsenhetens ordförande



Indikatorvärden 2018/2019

Nedan följer samtliga indikatorer, inklusive värden från tidigare verksamhetsår, som finns förtecknade i vision- och uppdragdokumentet. Indikatorerna är uppdelade baserat på de uppdrag som de korresponderar med.

1. Alla teknologer skall kunna tillgodogöra sig en utbildning av hög kvalitet

Alla teknologer skall kunna tillgodogöra sig sin utbildning på Chalmers genom att kurser och program är av högsta kvalitet. Lärarna på Chalmers skall ha en hög pedagogisk skicklighet och lärandeaktiviteterna är anpassade till såväl ämnet som studenterna.

Indikatorer

1.1. Medelvärde av teknologernas helhetsomdöme på alla kurser som kursutvärderas.

	2015/2016	2016/2017	2017/2018	2018/2019
Indikatorvärde	3,82	3,82	3,86	3,85

1.2. Hur många procent tar examen inom 1,5 år efter nominell tid.

	2015/2016	2016/2017	2017/2018	2018/2019
Indikatorvärde	43 %	46 %	42 %	-*

* Data saknas p.g.a. att nytt Ladoksystem inte kan synkas med högskolans statistikdatabas Qlikview

1.3. Chalmers ranking på (a) Times Higher Education samt (b) QS University Ranking.

	2015/2016	2016/2017	2017/2018	2018/2019
Indikatorvärde a)	244	254	241	201-250
Indikatorvärde b)	132	139	133	128

1.4. Antal helårsprestationer av antalet helårsstuderande i procent.

	2015/2016	2016/2017	2017/2018	2018/2019
Indikatorvärde	88 %	91 %	88,2 %	-*

* Data saknas p.g.a. att nytt Ladoksystem inte kan synkas med högskolans statistikdatabas Qlikview

2. Alla teknologer skall ha möjlighet att påverka sin utbildning och studiesituation

Alla teknologer har rätt att påverka både sin utbildning och studiesituation. Det är centralt att teknologerna är medvetna om vilka olika möjligheter till inflytande det finns. Studentrepresentanter, och grupper inom teknologsektionerna som representerar teknologerna, skall ha ett reellt inflytande i högskolans organ och god kontakt med teknologerna.

Handwritten signatures and initials in blue ink.



Indikatorer

2.1. Genomsnittlig svarsfrekvens på alla kursutvärderingar.

	2015/2016	2016/2017	2017/2018	2018/2019
Indikatorvärde	46 %	42 %	41,3 %	40.5 %

2.2. Andel teknologer som känner att de kan påverka sin utbildning och studiesituation.

	2015/2016	2016/2017	2017/2018	2018/2019
Indikatorvärde	41 %*	43 %	43 %	43 %

* Svartalernativet "i mycket hög grad" togs bort.

2.3. Andel av studentrepresentanterna som anser att de har inflytande inom högskolan.

	2015/2016	2016/2017	2017/2018	2018/2019
Indikatorvärde	-	-	-	-*

* Har aldrig mätts.

3. Alla teknologer skall känna sig trygga under sin chalmers tid

Teknologerna på Chalmers skall vara och känna sig psykosocialt, rättsligt, ekonomiskt, och fysiskt trygga under sin chalmers tid. Teknologerna skall trivas både i sin studiemiljö och tillbringad tid på campus. Alla teknologer skall bemötas på samma villkor.

Indikatorer

3.1. Andel teknologer som under senaste året upplevt oro över sin ekonomiska situation.

	2015/2016	2016/2017	2017/2018	2018/2019
Indikatorvärde	33 %*	33 %	34 %	33 %

* Svartalernativet "mycket lugn" togs bort.

3.2. Andel teknologer som inte upplevt Chalmers fritt från diskriminering under det senaste året.

(a1) Diskriminering av anställd (lärare + annan personal på Chalmers)

(a2) Trakasserier och mobbning av anställd (lärare + annan personal på Chalmers)

(b1) Diskriminering av student

(b2) Trakasserier och mobbning av student

(c) Andel teknologer som inte upplever Chalmers fritt från diskriminering

	2015/2016	2016/2017*	2017/2018**	2018/2019**
Indikatorvärde a1)	5 %	5 %		
Indikatorvärde a2)	-	1 %		
Indikatorvärde b1)	8 %	5 %		
Indikatorvärde b2)	-	4 %		
Indikatorvärde c)			20 %	_*_*_*



* Mätningen flyttades från Medlemsmätningen till Studentbarometern och därmed ändrades frågeställningarna.

** Studentbarometern har gjorts om och mäter även oberoende av utövare.

*** Studentbarometern är senarelagd i år, och därav kan data ej framställas än

3.3. Andel teknologer som känner sig trygga när de vistas på campus (a) Lindholmen och (b) Johanneberg.

	2015/2016	2016/2017*	2017/2018**	2018/2019**
Indikatorvärde a)	13 %	82 %	76 %	90 %
Indikatorvärde b)	13 %	85 %	76 %	98 %

* Nytt sätt att mäta indikatorn (inverterad)

** Svartalernativet "vistas ej på detta campus" har lagts till.

3.4. Andel teknologer som under senaste året upplevt att de har känt sig stressade eller oroad över sin studiesituation en längre tid.

	2015/2016	2016/2017	2017/2018	2018/2019
Indikatorvärde	47 %*	68 %	69 %	70 %

* Frågan gjordes om till att mäta läsveckor 1-3, 4-5, 6-7, samt tentavecka istället för hela läsperioden.

4. Alla medlemmar skall vara väl förberedda inför arbetslivet

Medlemmarna skall vara väl förberedda för arbetslivet genom att både ha kännedom kring relevanta arbetsgivare på arbetsmarknaden samt vara trygga med sin framtida yrkesroll. Under studietiden behövs därför möjligheten för studenter att aktivt upptäcka olika yrken och arbetsgivare samtidigt som kännedom om möjliga yrkesroller efter examen stärks.

Indikatorer

4.1. Andel av medlemmarna som anser att de har möjlighet att upptäcka möjliga yrkesroller.

	2015/2016	2016/2017	2017/2018	2018/2019
Indikatorvärde	52 %*	59 %*	53 %*	45 %*

* Central nivå och sektionsnivå mäts separat, detta är medelvärdet av båda.

4.2. Andel av medlemmarna i de sista årskurserna som känner sig förberedda inför arbetslivet.

	2015/2016	2016/2017	2017/2018	2018/2019
Indikatorvärde	53 %	54 %	54 %	43 %

4.3. Andel av medlemmarna som anser att de har kännedom om relevanta arbetsgivare på arbetsmarknaden.

	2015/2016	2016/2017	2017/2018	2018/2019
--	-----------	-----------	-----------	-----------



Indikatorvärde 48 % 48 % 50 % 46 %

5. Alla medlemmar skall ha tillgång till bostad under sin chalmerstid

Chalmers Studentkårs medlemmar skall inte uppleva att frågan om bostad är något som leder till otrygghet, hindrar dem från att studera på Chalmers eller delta i kårens aktiviteter. Boendet skall vara trivsamt och bidra positivt till medlemmarnas liv.

Indikatorer

5.1. Andel av medlemmarna som upplever en hög prisnivå på sin bostad.

	2015/2016	2016/2017	2017/2018	2018/2019
Indikatorvärde	48 %	45 %	40 %	40 %

5.2. Andel av medlemmarna som tycker att tillgång till bostad har varit ett problem under de senaste 12 månaderna.

	2015/2016	2016/2017	2017/2018	2018/2019
Indikatorvärde	22 %	22 %	25 %	22 %

5.3. Nöjd kund index hos (a) Chalmers Studentbostäder och (b) Stiftelsen Göteborgs Studentbostäder.

	2015/2016	2016/2017	2017/2018	2018/2019
Indikatorvärde a)	4,27	4,22	-	_*
Indikatorvärde b)	4,10	4,09	4,14	_*

* Redovisas i samband med Chalmers Studentkårs Företagsgrupps bolagsstämma

5.4. Genomsnittlig kötid som krävs för att få en studentbostad hos (a) Chalmers Studentbostäder och (b1) ett enkelrum samt (b2) lägenhet hos Stiftelsen Göteborgs Studentbostäder.

	2015/2016	2016/2017	2017/2018	2018/2019
Indikatorvärde a)	41 månader	32 månader	32 månader	- månader
Indikatorvärde b1)	17 månader och 24 månader utanför centrum eller 4-5 år i centrum	18 månader	12,4 månader*	- månader*
Indikatorvärde b2)	*	34,5 månader	24,1 månader	- månader

* Går ej att utläsa.

6. Alla medlemmar skall ha tillgång till relevant service

Chalmers Studentkår skall tillhandahålla ett brett utbud av service till medlemmarna. Servicen skall vara utformad efter medlemmarnas förutsättningar. Servicen kan bestå av tillgång till studiematerial, mat, fika, nöjen, lokaler, fritidsaktiviteter, träningsmöjligheter och transportmöjligheter.

Handwritten signatures and initials in blue ink.



Indikatorer

6.1. Andel av medlemmarna som är nöjda med tillgången till service på campus (a) Lindholmen och (b) Johanneberg.

	2015/2016*	2016/2017	2017/2018	2018/2019
Indikatorvärde a)	46 %	57 %	51 %	61 %
Indikatorvärde b)	68 %	70 %	74 %	74 %

* Frågan omformulerades till att mäta olika typer av service istället för i sin helhet. Medelvärde beräknas istället.

6.2. Omsättning per kårkort och år.

	2015/2016	2016/2017	2017/2018	2018/2019
Indikatorvärde	2151 kr	2670 kr	2627 kr	-*

6.3. Andel medlemsrabatt av omsättning som Chalmers Studentkårs företagsgrupp lämnar till medlemmar i form av (a) total medlemsrabatt genom omsättning och (b) företagsgruppens omsättning per medlem.

	2015/2016	2016/2017	2017/2018	2018/2019
Indikatorvärde a)	17 %	15 %	18%	-*
Indikatorvärde b)	273 kr	310 kr	-	-*

* Redovisas i samband med bolagsstämma.

6.4. Studentvärdesindex inom Chalmers Studentkårs företagsgrupp.

	2015/2016	2016/2017	2017/2018	2018/2019
Indikatorvärde	67 %	67 %	69%	-*

* Redovisas i samband med bolagsstämma

7. Alla medlemmar skall ha möjlighet till personlig utveckling utöver studierna

Chalmers Studentkårs medlemmar skall ha möjlighet till personlig utveckling vid sidan av studierna, genom att engagera sig i kårens verksamhet. Engagemang inom Chalmers Studentkår skall kännas värdefullt. På så sätt kan medlemmarna få med sig erfarenheter, nätverk och värdefull kunskap som kompletterar studierna. Medlemmarna skall även ha möjlighet till fritid utöver studierna som exempelvis att delta i verksamhet hos extern part.

Indikatorer

7.1. Andel av medlemmarna som någon gång under sin studietid engagerat sig i Chalmers Studentkår.

	2015/2016	2016/2017	2017/2018	2018/2019
Indikatorvärde	43 %	38 %	37 %	40 %

MB

MB

LD EJA



7.2. Andel av medlemmarna som känner att Chalmers Studentkår har bidragit till personlig utveckling.

	2015/2016	2016/2017	2017/2018	2018/2019
Indikatorvärde	31 %*	29 %	31 %	32 %

* Svartalternativet "i ganska hög grad" har tagits bort.

7.3 Andel av medlemmarna som säger sig ha möjlighet till fritid vid sidan av studierna.

	2015/2016	2016/2017	2017/2018	2018/2019
Indikatorvärde	36 %*	35 %	25 %	27 %

* Svartalternativet "i ganska hög grad" har tagits bort.

8. Alla medlemmar skall känna sig hemma och kunna umgås med sina vänner inom Chalmers Studentkår

Chalmers Studentkår skall erbjuda ett rikt studentliv och tillhandahålla lokaler och ytor för att möta dessa. Medlemmarna skall ha möjlighet att delta i ett brett utbud av aktiviteter. Kårens faciliteter skall finnas till för, och utformas med, medlemmen i fokus.

Indikatorer

8.1. Andel av medlemmarna som tar del av Chalmers Studentkårs verksamhet.

	2015/2016	2016/2017	2017/2018	2018/2019
Indikatorvärde	78 %	75 %	73 %	76 %

8.2. Andel av medlemmarna som är nöjda med Chalmers Studentkårs utbud av sociala aktiviteter.

	2015/2016	2016/2017	2017/2018	2018/2019
Indikatorvärde	55 %*	54 %	73 %	74 %

** Frågan gjordes om från påstående till fråga och svartalternativen ändrades från "i mycket hög grad" till "mycket nöjd" etc.

8.3. Andel av medlemmarna som är nöjda med Chalmers Studentkårs utbud av lokaler.

	2015/2016	2016/2017	2017/2018	2018/2019
Indikatorvärde	-*	-*	-*	-*

* Värdet på indikatorn har inte mätts något år.

9. Chalmers Studentkår skall ha en stabil organisation

Chalmers studentkår är en organisation med stark integritet och stabil ekonomi. Aktiva, arvoderade och anställda mår bra och finner sitt arbete givande.

Indikatorer

9.1. Andel aktiva och arvoderade som känner att deras arbete är givande.



	2015/2016	2016/2017	2017/2018	2018/2019
Indikatorvärde	89 %	85 %	84 %	_*

* Mättes ej detta verksamhetsår.

9.2. Andel aktiva och arvoderade som upplever en rimlig arbetsbelastning.

	2015/2016	2016/2017	2017/2018	2018/2019
Indikatorvärde	83 %	72 %	64 %	_*

* Mättes ej detta verksamhetsår.

9.3. Medarbetarnöjdhet hos Chalmers Studentkårs anställda.

	2015/2016	2016/2017	2017/2018	2018/2019
Indikatorvärde a)	4,26 av 5	4,30 av 5	_***	_*
Indikatorvärde b)	5,42 av 6**	5,25 av 6	X	_*

* Redovisas i samband med bolagsstämman, (a) är Chalmers konferenser och restauranger och (b) Chalmers Studentbostäder. ** Beräkningsmodell byttes. *** Redovisas ej p.g.a. ej mätt

9.4. Antal år Chalmers Studentkår klarar sig utan inkomst.

	2015/2016	2016/2017	2017/2018	2018/2019
Indikatorvärde	1,352	1,226	1,361	1,557

10. Chalmers Studentkår skall representera medlemmarnas åsikter
Chalmers Studentkår skall, i egenskap av en medlemsorganisation, representera sina medlemmars åsikter. Det skall ske för medlemmarna, i relevanta organ och organisationer såväl internt, lokalt, regionalt som nationellt.

Indikatorer

10.1. Andel av medlemmarna som känner att Chalmers Studentkår representerar deras åsikter.

	2015/2016	2016/2017	2017/2018	2018/2019
Indikatorvärde	51 %*	50 %	58 %	61 %

* Svartalernativet "i mycket hög grad" togs bort.

10.2. Andel av studentrepresentanter i Chalmers beslutande och beredande organ som Chalmers Studentkår har invalda representanter i.

	2015/2016	2016/2017	2017/2018	2018/2019
Indikatorvärde	94 %	93 %	98,44 %	93 %

10.3. Valdeltagande i föregående Fullmäktigeval.



	2015	2016	2017	2018
Indikatorvärde	16 %	22,4%	20,4 %	15,5 %

10.4. Andel av medlemmarna som vet hur de kan påverka Chalmers Studentkårs verksamhet.

	2015/2016	2016/2017	2017/2018	2018/2019
Indikatorvärde	40 %*	35 %	27 %	28,47 %

* Svartalernativet "vet ej" lades till.

11. Chalmers Studentkår skall aktivt kommunicera med medlemmar och andra intressenter

Chalmers Studentkår skall uppfattas som ödmjuk och tillgänglig. Kårens medlemmar skall känna till den verksamhet och medlemsnytta som kåren erbjuder och hur påverkansarbetet sker. Alla medlemmar skall känna att det är bra att kåren finns och lätt kunna ta del av resultaten av kårens arbete.

Indikatorer

11.1. Andel teknologer som vill vara medlemmar i Chalmers Studentkår oavsett om kårobligatoriet råder eller ej.

	2015/2016	2016/2017	2017/2018	2018/2019
Indikatorvärde	74 %	74 %	71 %	73 %

11.2. Andel av medlemmarna som tycker att deras kårmedlemskap är prisvärt.

	2015/2016	2016/2017	2017/2018	2018/2019
Indikatorvärde	72 %	73 %	78 %	77 %



11.3. Genomslag av kommunikation från Chalmers Studentkår, mätt genom (a) sidvisningar på hemsidan, (b) följare på sociala medier och (c) öppningsgrad av nyhetsbrev.*

	2015/2016	2016/2017	2017/2018	2018/2019
Indikatorvärde a)	270 000	260 000	202 609**	171 468
Indikatorvärde b)***	5534	6094	6723	7098
Indikatorvärde c)	45 %	45 %	43 %	44%

* 2014/2015 mättes indikatorn som ett snitt av andelen som uppger att de tagit del av kårens hemsida, nyhetsbrev och Facebook. Värdet var då 40 %.

** Statistik från oktober och november saknas på grund av ny hemsida.

*** Antal följare på Facebook.

fl MB n NB 57



Proposition 23 – Preliminary commission plan 19/20

Background

According to the bylaws of Chalmers student union it is the task of the council to determine the preliminary commission plan for the next operational year before the end of study period three. Final commission is determined in the budget when this is processed in study period four. The commission plan includes everyone who is commissioned in the student union, this includes Chalmers Cortège Committé (CCC) who has a separate economy from the centralized economy of the union.

The commissions are based on the current price basic amount when the operational year starts, which implies that the price basic amount for 2019 determines the commission for the entire period 2019/2020. The price basic amount for 2019 is 46 500 SEK.

For all commissions in the commission plan a payroll tax of 31,42% is used. The length of the commissioning of the members of the management team has been discussed throughout 18/19. Because of the difficulty in finding work over the summer due to the late ending of the study year it is suggested that the student union management team is commissioned until the end of August, instead of end of June. This also allows the management team to recover and finish projects. This was then decided during FuM 4 2018.

Furthermore, the commission of CCC has been questioned and discussed internally in the student union board, along with CCC. Currently, CCC's commission is below the level of the student finance from CSN. It is the opinion of both the board and CCC that the ceiling for this commission should be raised to 29% from 24.8% of the price basic amount in order to be in line with the regular contribution from CSN. It should be noted that the actual commission of CCC 2020 will be determined in the budget for CCC 2020 in December of 2019 by the union board.

Proposal

With the background above, the board proposes changing commission for the members of CCC to 29% of price basic amount, from 24.8%. Additionally, the board proposes increasing the amount of months the student union management team are commissioned for to a maximum of 15.

Uppdaterad arvoderingsplan, central del

Post	Kostnad/månad	Totalt antal månader	Kostnad för 19/20
KO	33 % av PBB	15	230 175
VO	33 % av PBB	15	230 175
HA	33 % av PBB	15	230 175
ITA	33 % av PBB	15	230 175
UO	33 % av PBB	15	230 175
vUO	33 % av PBB	15	230 175
SO	33 % av PBB	15	230 175

Handwritten signatures and initials in blue ink at the bottom of the page, including "MB", "L3", and "E2".



vSO	33 % av PBB	15	230 175
AO	33 % av PBB	15	230 175
vAO	33 % av PBB	15	230 175
Ordf. CIRC	31 % av PBB	1	14 415
Talman	31 % av PBB	1	14 415
Vice Talman	31 % av PBB	1	14 415
Sekreterare FuM	0,005 PBB/möte + 0,0015 PBB/påbörjad timme.	(8 möten á ca 6 timmar, inklusive för- och efterarbete)	5 208
Summa	(Bruttoarvoden)		2 350 203
Arbetsgivaravgifter	(31,42 %)		738 434
Totalt			3 088 637

Uppdaterad arvoderingsplan, Chalmers Cortège Committé

Post	Kostnad/månad	Totalt antal månader	Kostnad för 19/20
CCC (per ledamot)	29% av PBB	5	67 425
CCC (totalt)	(ovan) * 11 ledamöter	5	741 675
Summa	(Bruttoarvoden)		741 675
Arbetsgivaravgifter	(31,42 %)		233 035
Totalt			974 710

Yrkande

Med ovan som bakgrund yrkar kårstyrelsen:

att preliminär arvoderingsplan för verksamhetsåret 19/20 fastställs enligt ovanstående tabeller.

Kårstyrelsen genom

Leon Larsson
Sociala enhetens ordförande

Handwritten signatures and initials in blue ink.